

Zamestnanosť



ISSN 1339-0120

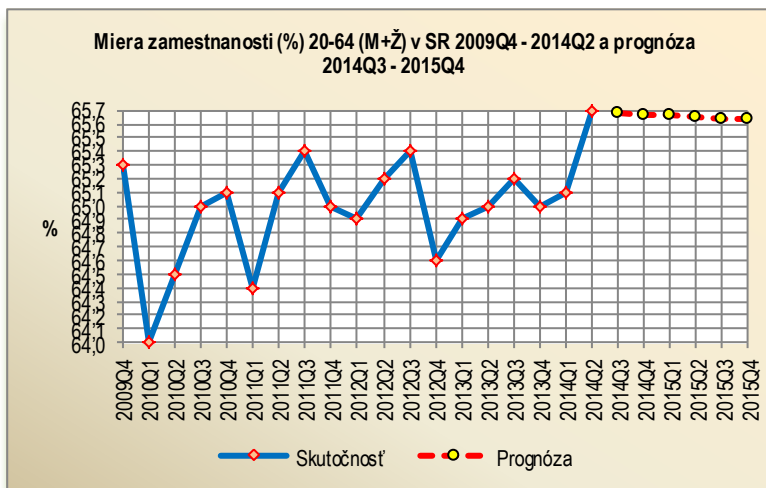
V 2. štvrťroku 2014 zamestnanosť SR podľa výberového zisťovania pracovných síl (VZPS) dosiahla **2 353,6 tis. osôb**, medziročne sa zvýšila o 25,8 tis. (o 1,1%). Medziročne vzrástol počet pracujúcich mužov (o 11 tis.; o 0,8%) aj žien (o 14,8 tis. osôb; o 1,4%).

Počet pracujúcich **vysokoškolsky vzdelaných** vzrástol medziročne o 44,3 tis. (o 9,2%), so základným klesol o 10,5%.

Vzrástol len počet pracujúcich vo veku 35-39 o 13,9 tis., 40-44 o 21,5 tis. a 55-59 o 6,2 tis. osôb. Najviac sa znížil počet vo veku 30-34 o 11,5 tis. osôb

Miera zamestnanosti osôb vo veku 20-64 rokov dosiahla **65,7%**, medziročne vzrástla o 0,7 p.b.; u mužov miera zamestnanosti vzrástla o 0,3 p.b na 72,8%, u žien sa zvýšila o 0,9 p.b. na 58,4%.

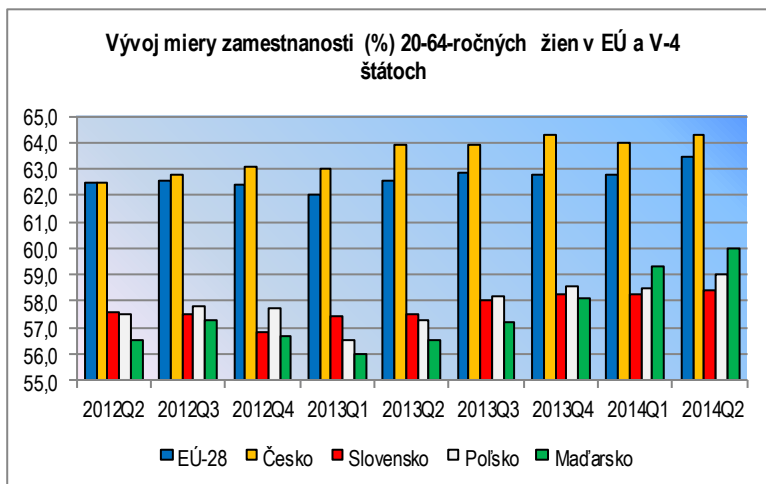
Prognóza očakáva v nasledujúcich 6 štvrťrokoch udržanie dosiahnutej miery zamestnanosti na úrovni 65,7% s nepatrným poklesom z 65,68% v 3. štvrťroku 2014 na 65,63% v 4. štvrťroku 2015.



Prameň: ŠÚ SR - VZPS; autoregresný model

Miera zamestnanosti v SR v 2. štvrťroku 2014 a porovnanie SR s ostatnými členskými štátmi EÚ-28 a s 2. štvrťrokom 2012-2013:

- * **celková (20-64 r.) = 65,7%**; v EÚ-28 = 69,3%; *poradie SR od najvyššej MZ v EÚ-28: 23.=2014; 19.=2013; 18.=2012;*
- * **žien (20-64 r.) = 58,4%**; v EÚ-28 = 63,5%; *poradie SR od najvyššej MZ v EÚ-28: 22.=2014; 20.=2013; 20.=2012;*
- * **mužov (20-64 r.) = 72,8%**; v EÚ-28 = 75,0%; *poradie SR od najvyššej MZ v EÚ-28: 16.=2014; 15.=2013; 15.=2012;*



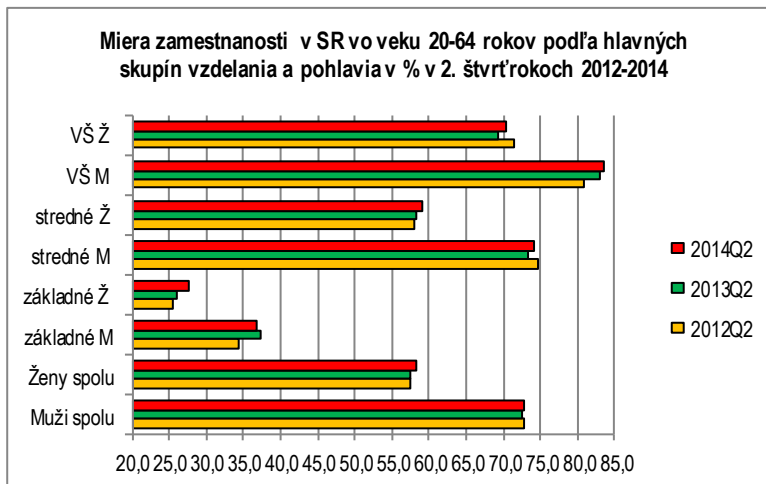
Prameň: Eurostat, VZPS

- * **starších spolu (55-64 r.) = 44,3%**; v EÚ-28 = 51,7%; *poradie SR od najvyššej MZ v EÚ-28: 18.=2014; 18.=2013; 18.=2012;*
- * **žien (55-64 r.) = 36,3%**; v EÚ-28 = 45,1%; *poradie SR od najvyššej MZ v EÚ-28: 19.=2014; 19.=2013; 21.=2012;*
- * **mužov (55-64 r.) = 53,1%**; v EÚ-28 = 58,8%; *poradie SR od najvyššej MZ v EÚ-28: 19.=2014; 14.=2013; 13.=2012;*
- * **mladých (20-24 r.) spolu = 35,7%**; **M = 45,0%**; **Ž = 26,1%**; v EÚ-28 spolu = 48,6% (SR 22. miesto);

V tomto čísle nájdete:

Základné trendové údaje zamerané na:

- Zamestnanosť** 1
- Nezamestnanosť** 2
- Voľné pracovné miesta** 4
- Prognózy** 5
- Produktivita, mzdy** 7
- Zdroje, metodológia, definície** 9



Prameň: Eurostat, VZPS

- * **mladých (25-29 r.) S= 67,5%**; **M = 75,4%**; **Ž = 59,3%**; v EÚ-28 spolu = 71,4% (SR 23. miesto);
- * **nizkokvalifikovaných (20-64 r.) S= 31,6%**; **M = 36,7%**; **Ž = 27,5%**; v EÚ-28 = 52,0%; *poradie SR od najvyššej MZ v EÚ-28 spolu: stále 28. miesto, t.j. najnižšie údaje.*

Priemerný týždenný počet obvykle odpracovaných hodín v hlavnom zamestnaní v **SR 40,6h** (EÚ-28 = **37,1h**) v 2. štvrťroku 2014. Vyšší počet je len v *Polsku, Bulharsku a Grécku.*

Nezamestnanosť

Dlhodobý vývoj

Krátkodobý vývoj

Prognóza krátkodobého vývoja (tabuľky na s. 5-6)

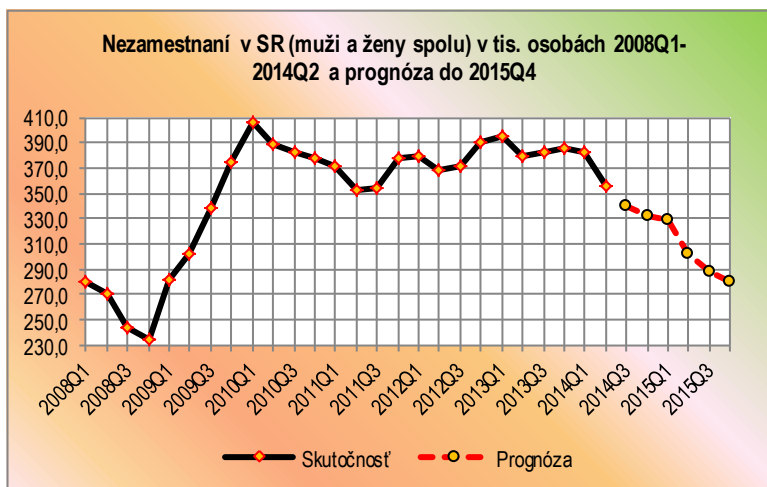
Nezamestnanosť v 2. štvrtroku 2014 (podľa ŠÚ SR, VZPS):

- * medziročný pokles počtu nezamestnaných o 6,2% (o 23,6 tis.) na 356,4 tis. osôb; u žien pokles o 6,5% (o 11,2 tis.) na 161,9 tis., u mužov pokles o 6,0% (o 12,4 tis.) na 194,5 tis. osôb;
- * medziročný pokles miery nezamestnanosti o 0,8 p.b. na 13,2%; u žien pokles o 1,0 p.b. na 13,4%, u mužov pokles o 0,8 p.b. na 12,9%;
- * podiel dlhodobej nezamestnanosti (DNZ) (viac ako 1 rok) na celkovej nezamestnanosti dosiahol 67,9% (241,9 tis. osôb; medziročný pokles DNZ o 12,9 tis., avšak nárast podielu o 0,8 p.b.); viac ako 2 roky 50,4% (179,7 tis. osôb; medziročný pokles o 6,8 tis., nárast podielu o 1,3 p.b.).

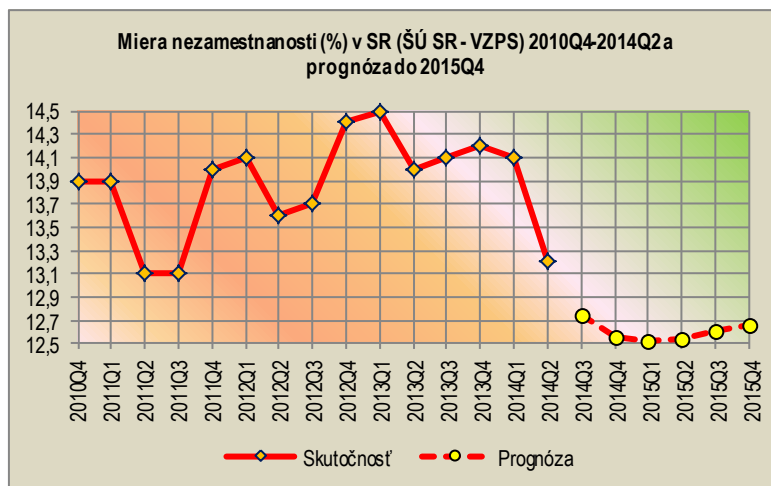
Miera nezamestnanosti niektorých skupín v 2. štvrtroku 2014 v SR a porovnanie s ostatnými členskými štátmi EÚ-28 a druhými štvrtrokmi 2012-2013 (podľa Eurostat):

- ⇒ v EÚ-28 miera nezamestnanosti = 10,1%; poradie SR (13,2%) od najvyššej MNZ v EÚ-28: 6.=2014; 6.=2013; 7.=2012;
- ⇒ miera nezamestnanosti mládeže (15-24 r. spolu) SR = 29,1%; v EÚ-28 = 21,6%; poradie SR od najvyššej MNZ v EÚ-28: 7.=2014; 7.=2013; 7.=2012;
- ⇒ miera nezamestnanosti mládeže (15-24 r. so základným a nižším ako stredoškolským vzdelaním — ISCED 0-2) SR = 51,4%; v EÚ-28 = 30,4%; poradie SR od najvyššej MNZ v EÚ-28: 3.=2014; 4.=2013; 1.=2012;
- ⇒ miera nezamestnanosti mládeže (25-29 r.) spolu SR = 16,2%; v EÚ-28 = 13,3%; poradie SR od najvyššej MNZ v EÚ-28: 8.=2014; 7.=2013; 5.=2012;
- ⇒ miera nezamestnanosti starších (55-64 r.) spolu SR = 10,8%; v EÚ-28 = 7,3%; poradie SR od najvyššej MNZ v EÚ-28: 6.=2014; 6.=2013; 7.=2012;
- ⇒ podiel dlhodobej (12 mesiacov a viac) nezamestnanosti mládeže SR (15-24 r.) = 58,5%; v EÚ-28 = 36,5%; poradie SR podľa najvyššieho podielu v EÚ-28: 3.=2014; 1.=2013; 2.=2012;.

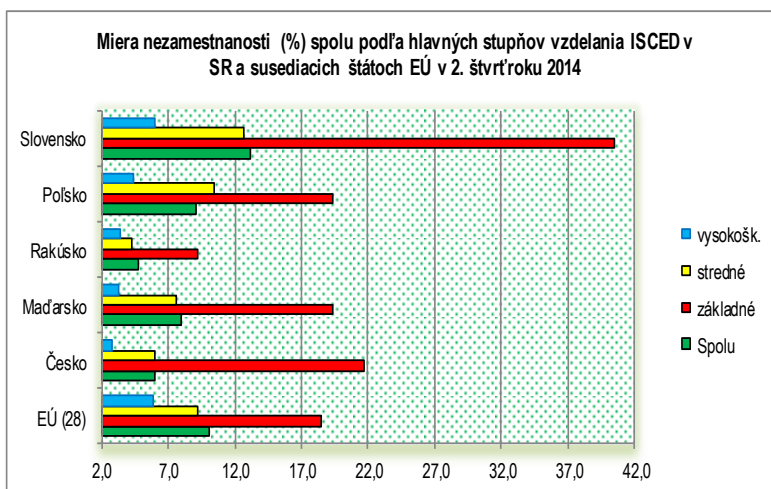
Prognóza (na základe údajov VZPS) očakáva stály pokles počtov nezamestnaných; od 3. štvrtroku 2014 do 1. štvrtroku 2015 očakáva mierny pokles miery nezamestnanosti, následný nepatrný nárast do 4. štvrtroku 2015.



Prameň: ŠÚ SR, VZPS; Brownovo lineárne exponenciálne vyrovnávanie



Prameň: ŠÚ SR, VZPS; autoregresný model



Prameň: Eurostat, VZPS

Nezamestnanosť

Dlhodobý vývoj

Krátkodobý vývoj

Prognóza krátkodobého vývoja (tabuľky na s. 5-6)

Nezamestnanosť podľa evidencie úradov práce, sociálnych vecí a rodiny (ÚPSVAR):

Koncom **augusta 2014** bolo úradmi práce, sociálnych vecí a rodiny evidovaných v SR **380,7 tis.** uchádzačov o zamestnanie (**UoZ**), z toho **disponibilných 338,8 tis. s disponibilnou mierou nezamestnanosti (MNZ) 12,56%** (koncom augusta 2013: **13,70%**).

V auguste 2014 medziročne (oproti augustu 2013) klesol disponibilný počet UoZ o 30 811 osôb, t. j. o 8,3 %.

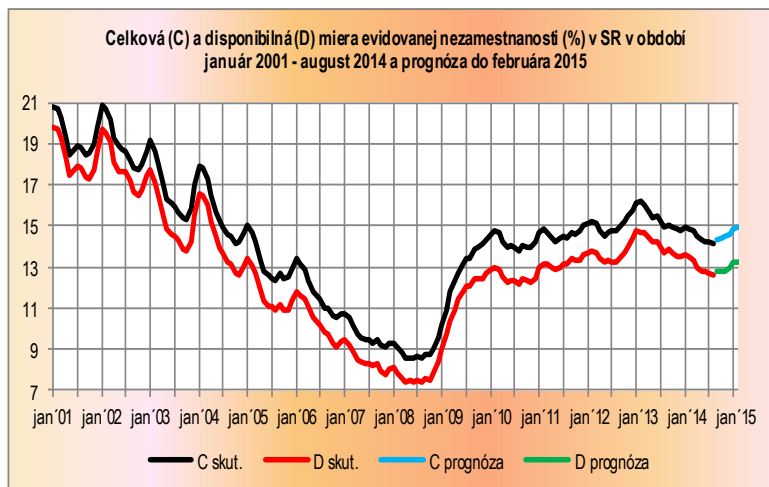
Z **nedisponibilných UoZ** (41 843 osôb) koncom augusta 2014 bolo 54,4% pre dočasnú pracovnú neschopnosť a ošetrovanie člena rodiny (v auguste 2013: 64,0% z celkového počtu 32 577 osôb nedisponibilných), 32,9% vykonávalo menšie obecné služby, 5,8% dobrovoľnícku službu, 5,9% na absolventskej praxi a 0,9% sa vzdelávalo.

Koncom augusta 2014 disponibilná MNZ sa oproti júlu znížila o 0,11 p.b. Zo 79 okresov SR v 12 okresoch bola v rozpätí 20-30% (3 okresoch vyššia ako 25%) a v 26 okresoch nižšia ako 10%.

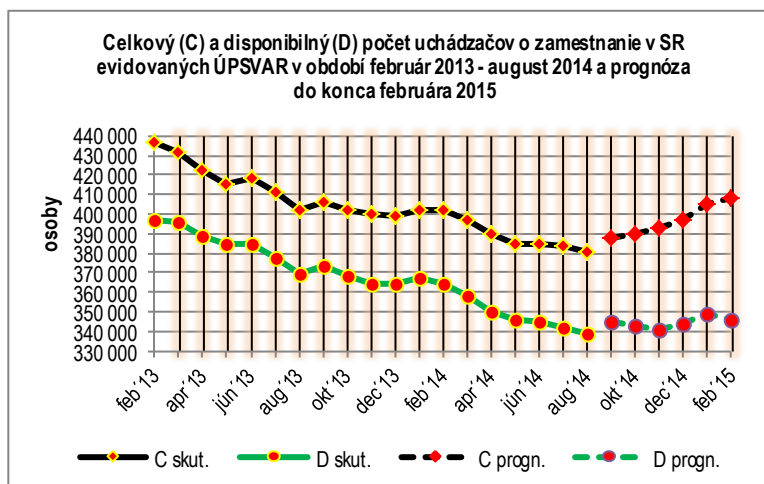
V **priemere mesačne** za prvých 8 mesiacov 2014 bolo celkovo evidovaných **390 770 osôb**, čo je o 30 809 (**7,3%**) **menej** ako v rovnakom období roku 2013. **Disponibilných UoZ priemerne mesačne** za prvých 8 mesiacov roka 2014 bolo **351 320 osôb**, v porovnaní s rovnakým obdobím 2013 **menej o 35 976 osôb (9,3%)**.

Priemerná evidovaná disponibilná miera nezamestnanosti za prvých 8 mesiacov roka 2014: **13,02 %**, v rovnakom období roku 2013: 14,35 %; 2012: 13,44%.

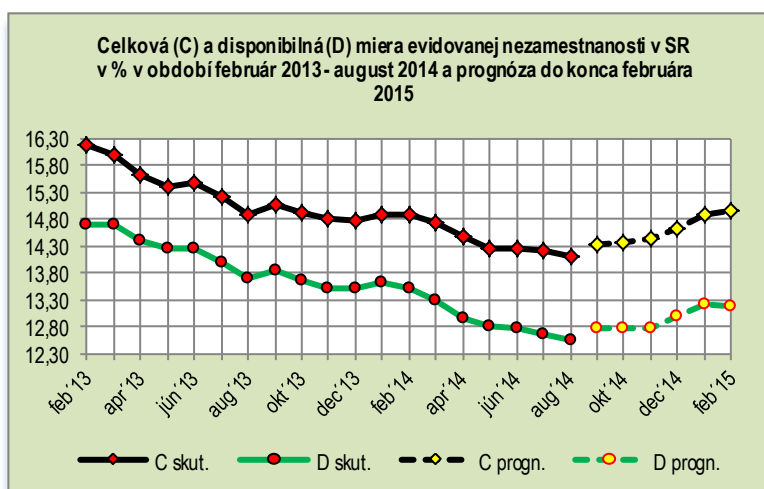
Podľa prognózy údaje o počte uchádzačov o zamestnanie ako i miere evidovanej nezamestnanosti by mali do konca novembra 2014 stagnovať a následne do konca februára 2015 by mali mierne rásť.



Prameň: ÚPSVAR; model ARIMA

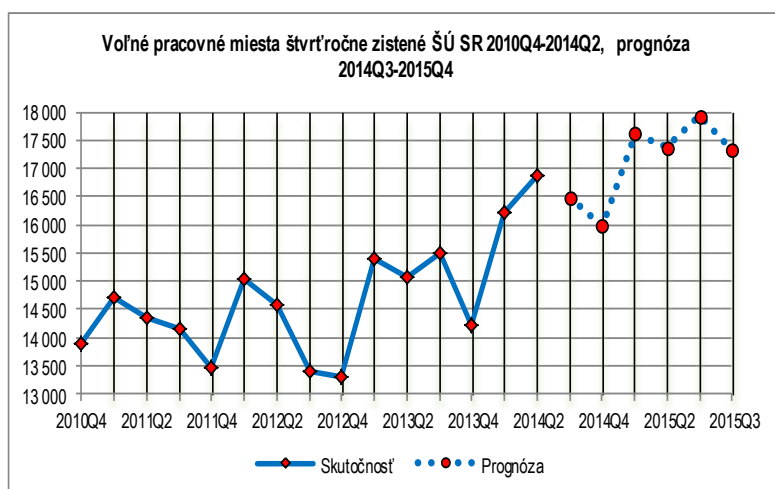


Prameň: ÚPSVAR; model ARIMA

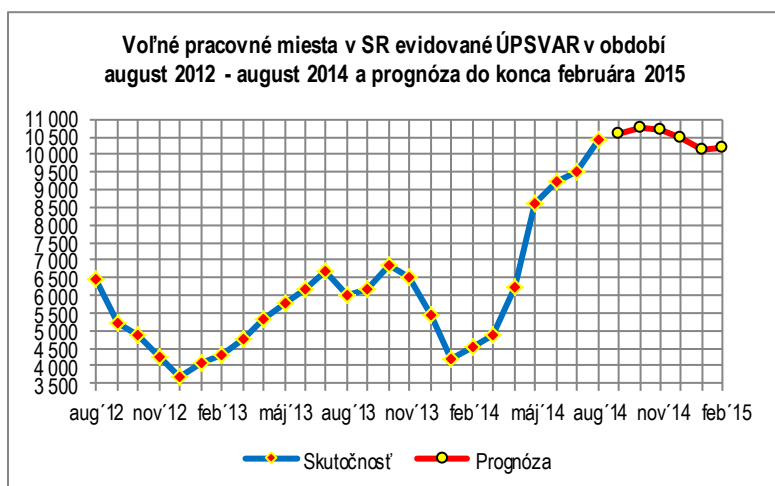


Prameň: ÚPSVAR; model ARIMA

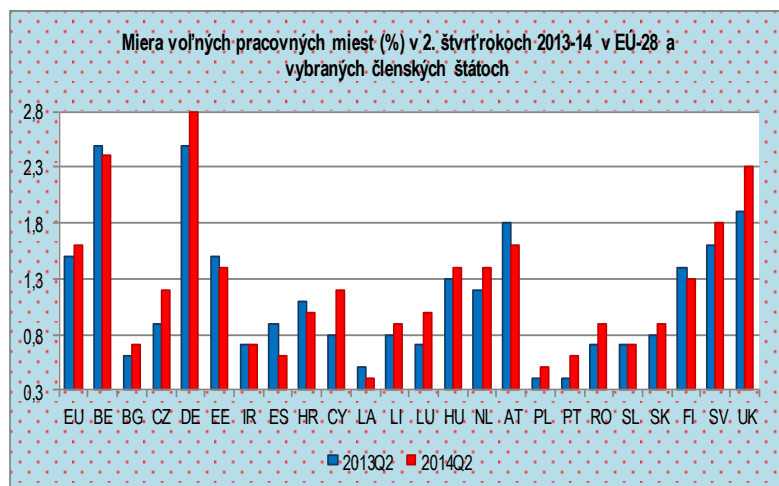
Voľné pracovné miesta



Prameň: ŠÚ SR; Brownov model jednoduchého exponenciálneho vyrovnávania



Prameň: ÚPSVAR; model ARIMA



Prameň: Eurostat

Dlhodobý vývoj

Krátkodobý vývoj +

Prognóza krátkodobého vývoja

Podľa ŠÚ SR - štvrťročného štatistického výkazníctva v podnikoch SR vr. odhadu za živnostníkov:

V druhom štvrťroku 2014 bolo v hospodárstve SR k dispozícii v priemere **16 891 voľných pracovných miest** (novovytvorených, neobsadených a uvoľnených). Oproti 2. štvrťroku 2013 **nárast** o 12% (o 1 815 miest).

Podľa ŠÚ SR medziročne sa počet ponúkaných voľných miest najviac zvýšil v priemysle o 1 078 (z toho v priemyselnej výrobe o 794) a v odborných, vedeckých a technických činnostiach o 547 miest. Výraznejší rast bol aj v doprave a skladovaní (o 480) a v obchode (o 214 miest). Pokles počtu voľných pracovných miest zaznamenalo osem odvetví. Znížila sa ponuka miest najmä v ubytovacích a stravovacích službách (o 351) a v administratívnych službách (o 339 miest).

Miera voľných pracovných miest v SR 0,9% v 2. štvrťroku 2014 zostala na úrovni 1. štvrťroku 2014 a medziročne sa zvýšila z 0,8%; **v EÚ-28 sa zvýšila na 1,6%** (1,5% v 2013Q2); najvyššiu mieru, ale klesajúcu, zo susedných štátov má Rakúsko 1,6% (2013Q2 = 1,8%, 2012Q2 = 2,0); najnižšiu Poľsko 0,5% (2013Q2 = 0,4%); v Česku 1,2% (2013Q2 = 0,9%) a v Maďarsku je 1,4% (2013Q2 = 1,3).

Vyššia miera VPM ako v priemere za celé hospodárstvo SR v 2. štvrťroku 2014 bola už tradične vo verejnej správe, sociálnom zabezpečení (4,7%), v dodávke elektriny, plynu a pary (3,9%), vo finančných a poisťovacích činnostiach (2,2%).

V 2. štvrťroku 2014 úrady práce, sociálnych vecí a rodiny v priemere evidovali 8 030 voľných pracovných miest, v 2. štvrťroku 2013 v priemere 5 759 miest.

Koncom augusta 2014 úrady práce, sociálnych vecí a rodiny evidovali 10 446 voľných pracovných miest, čo je 174,3% konca augusta 2013 a 161,3% konca augusta 2011.

Prognóza očakáva v 3.-4. štvrťroku 2014 mierny pokles počtu voľných pracovných miest zisťovaných ŠÚ SR v podnikoch; trend rastu v 1. štvrťroku 2015 a následný nevýrazný sínusový vývoj v rozpätí 17 500-18 000 miest. Na základe štatistických údajov ÚPSVAR prognóza očakáva udržanie počtu voľných pracovných miest v rozpätí 10-11 tis. do februára 2015.

Prognózy krátkodobého vývoja: september 2014 až február 2015

Očakávaný celkový počet uchádzačov o zamestnanie evidovaných v úradoch práce, sociálnych vecí a rodiny v osobách; september 2014 – február 2015

Obdobie	Odhad	Dolná 95,0% hranica	Horná 95,0% hranica
9/14	387 694	377 599	397 790
10/14	389 362	368 415	410 309
11/14	392 416	358 549	426 282
12/14	396 944	348 335	445 553
1/15	405 077	340 094	470 060
2/15	408 259	325 415	491 103

Očakávaná celková miera evidovanej nezamestnanosti v %; september 2014 — február 2015

Obdobie	Odhad	Dolná 95,0% hranica	Horná 95,0% hranica
9/14	14,33	13,85	14,80
10/14	14,36	13,48	15,21
11/14	14,45	13,13	15,77
12/14	14,61	12,80	16,43
1/15	14,88	12,53	17,23
2/15	14,96	12,03	17,90

Očakávaný disponibilný počet uchádzačov o zamestnanie evidovaných v úradoch práce, sociálnych vecí a rodiny v osobách; september 2014 – február 2015

Obdobie	Odhad	Dolná 95,0% hranica	Horná 95,0% hranica
9/14	345 178	334 668	355 688
10/14	342 848	321 245	364 450
11/14	340 614	307 675	373 553
12/14	344 245	301 729	386 762
1/15	348 790	297 381	400 200
2/15	345 726	285 735	405 716

Očakávané hodnoty disponibilnej miery evidovanej nezamestnanosti v %; september 2014 — február 2015

Obdobie	Odhad	Dolná 95,0% hranica	Horná 95,0% hranica
9/14	12,78	12,29	13,28
10/14	12,76	11,85	13,67
11/14	12,77	11,40	14,15
12/14	12,99	11,10	14,87
1/15	13,22	10,77	15,67
2/15	13,19	10,14	16,24

Celkový počet uchádzačov o zamestnanie

Model: ARIMA (0,2,1)(0,1,1)¹²

Obdobie analýzy: m1/2001-m8/2014

Očakávané priemerné charakteristiky chýb prognóz:

RMSE = 5 013 osôb, štandardná odchýlka

MAE = 3 742 osôb, priemerná absolútna odchýlka

MAPE = 1,05 % priemerná absolútna percentuálna chyba

Model podhodnocuje skutočnosť.

Prameň vstupných štatistických údajov:

⇒ Ústredie práce, sociálnych vecí a rodiny (ÚPSVAR)
mesačne evidované údaje

Miera evidovanej nezamestnanosti, počítanej z celkového počtu uchádzačov o zamestnanie

Model: ARIMA(0,2,1)x(0,1,1)¹²

Obdobie analýzy: m1/2001-m8/2014

Očakávané priemerné charakteristiky chýb prognóz:

RMSE = 0,24 percentuálneho bodu, štandardná odchýlka

MAE = 0,17 percentuálneho bodu, priemerná absolútna

odchýlka

MAPE = 1,33 % priemerná absolútna percentuálna chyba

Model podhodnocuje skutočnosť.

Prameň vstupných štatistických údajov:

⇒ ÚPSVAR mesačne evidované údaje

Disponibilný počet uchádzačov o zamestnanie

Model: ARIMA(0,2,3)(0,1,1)¹²

Obdobie analýzy: m1/2001-m8/2014

Očakávané priemerné charakteristiky chýb prognóz:

RMSE = 5 515 osôb, štandardná odchýlka

MAE = 3 715 osôb, priemerná absolútna odchýlka

MAPE = 1,18 % priemerná absolútna percentuálna chyba

Model nadhodnocuje skutočnosť.

Prameň vstupných štatistických údajov:

⇒ Ústredie práce, sociálnych vecí a rodiny (ÚPSVAR)
mesačne evidované údaje

Miera nezamestnanosti počítaná z disponibilného počtu uchádzačov o zamestnanie

Model : ARIMA(0,2,1)x(0,1,1)¹²

Obdobie analýzy: m1/2001 – m8/2014

Očakávané priemerné charakteristiky chýb prognóz:

RMSE = 0,25 percentuálneho bodu, štandardná odchýlka

MAE = 0,19 percentuálneho bodu, priemerná absolútna

odchýlka

MAPE = 1,55 %, priemerná absolútna percentuálna chyba

Model podhodnocuje skutočnosť.

Prameň vstupných štatistických údajov:

⇒ ÚPSVAR mesačne evidované údaje

Prognózy krátkodobého vývoja: 3. štvrťrok 2014 až 4. štvrťrok 2015

Očakávaná miera zamestnanosti 20-64 ročných v %; 3. štvrťrok 2014 – 4. štvrťrok 2015

Obdobie	Odhad	Dolná 95,0% hranica	Horná 95,0% hranica
Q3/14	65,68	64,20	67,17
Q4/14	65,67	63,68	67,66
Q1/15	65,66	63,34	67,98
Q2/15	65,65	63,09	68,21
Q3/15	65,64	62,91	68,37
Q4/15	65,63	62,77	68,49

Očakávaná miera nezamestnanosti v %; 3. štvrťrok 2014 – 4. štvrťrok 2015

Obdobie	Odhad	Dolná 95,0% hranica	Horná 95,0% hranica
Q3/14	12,75	11,31	14,19
Q4/14	12,56	10,16	14,97
Q1/15	12,52	9,45	15,59
Q2/15	12,54	9,04	16,05
Q3/15	12,60	8,84	16,36
Q4/15	12,66	8,75	16,56

Očakávané voľné pracovné miesta; 3. štvrťrok 2014 – 4. štvrťrok 2015

Obdobie	Odhad	Dolná 95,0% hranica	Horná 95,0% hranica
Q3/14	16 498	13 809	19 187
Q4/14	15 977	11 500	20 454
Q1/15	17 624	10 367	24 881
Q2/15	17 380	7 741	27 018
Q3/15	17 929	5 265	30 594
Q4/15	17 334	2 332	32 335

Očakávané voľné pracovné miesta; sept 2014 – febr 2015

Obdobie	Odhad	Dolná 95,0% hranica	Horná 95,0% hranica
9/14	10 571	7 421	13 721
10/14	10 736	6 281	15 190
11/14	10 690	5 231	16 145
12/14	10 448	4 148	16 748
1/15	10 128	3 085	17 171
2/15	10 194	2 479	17 910

Miera zamestnanosti 20-64 ročných v % v SR

Model: AR(1) autoregresný model s konštantou

Obdobie analýzy: Q1/2008-Q2/2014

Očakávané priemerné charakteristiky chýb prognóz:

RMSE = ±0,71 percentuálneho bodu, štandardná odchýlka

MAE = 0,50 percentuálneho bodu, priemerná absolútna odchýlka

MAPE = 0,76%, priemerná absolútna percentuálna chyba

Model nadhodnocuje skutočnosť.

Prameň vstupných štatistických údajov:

⇒ Štatistický úrad SR, štvrťročné výberové zisťovanie pracovných síl v domácnostiach (VZPS)

Miera nezamestnanosti v % v SR

Model: AR(2)

Obdobie analýzy: Q1/2008-Q2/2014

Očakávané priemerné charakteristiky chýb prognóz:

RMSE = ±0,69 percentuálneho bodu, štandardná odchýlka

MAE = 0,51 percentuálneho bodu, priemerná absolútna odchýlka

MAPE = 4,14% priemerná absolútna percentuálna chyba

Model podhodnocuje skutočnosť.

Prameň vstupných štatistických údajov:

⇒ Štatistický úrad SR, štvrťročné výberové zisťovanie pracovných síl v domácnostiach (VZPS)

Počet voľných pracovných miest zistených ŠÚ SR

Obdobie analýzy: Q1/2008 - Q2/2014

Model: Brownov model jednoduchého exponenciálneho

vyrovňavania s konštantou alfa = 0,7221 a indexmi sezónnosti:

Q1: 103,40%; Q2: 99,89%; Q3: 100,99%; Q4: 95,73%;

Očakávané priemerné charakteristiky chýb prognóz:

RMSE = ±1 480 voľných pracovných miest, štandardná odchýlka

MAE = 1 009 miest, priemerná absolútna odchýlka

MAPE = 5,87% priemerná absolútna percentuálna chyba

Model nadhodnocuje skutočnosť.

Prameň vstupných štatistických údajov:

⇒ Štatistický úrad SR, štvrťročné výberové zisťovanie voľných pracovných miest v podnikoch

Počet voľných miest evidovaných úradmi práce sociálnych vecí a rodiny

Obdobie analýzy: m1/2001- m8/2014

Model: ARIMA(0,1,1)x(0,0,1)12

Očakávané priemerné charakteristiky chýb prognóz:

RMSE = 1 598 voľných pracovných miest, štandardná odchýlka

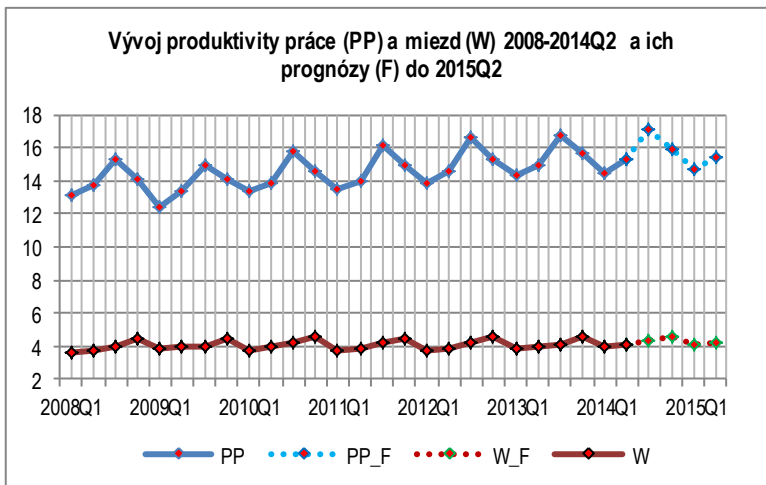
MAE = 1 080 miest, priemerná absolútna odchýlka

MAPE = 8,92 %, priemerná absolútna percentuálna chyba

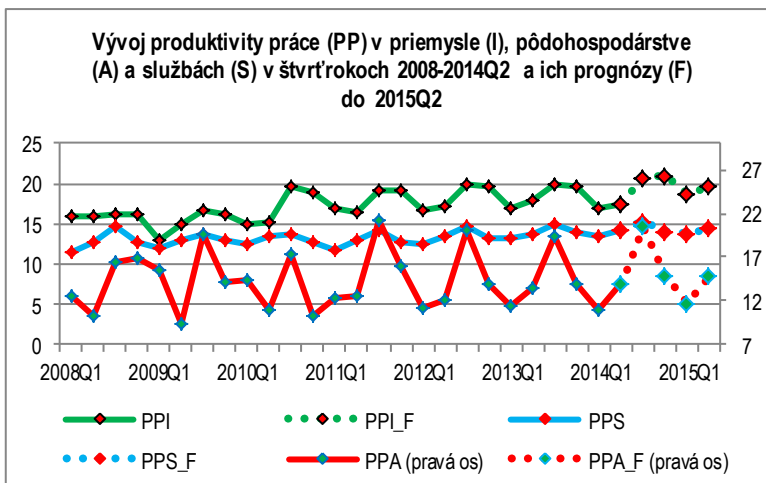
Model podhodnocuje skutočnosť.

Prameň vstupných štatistických údajov:

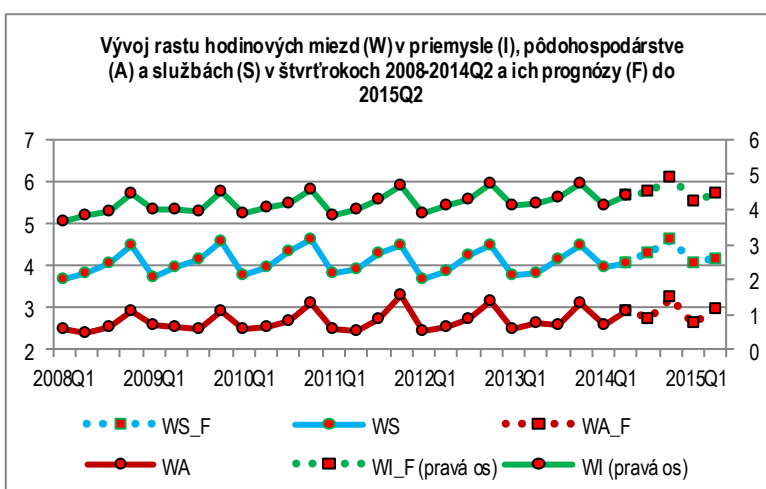
⇒ ÚPSVAR mesačne evidované údaje

Produktivita práce, mzdy

Prameň: Eurostat, ŠÚ SR; model ARIMA



Prameň: Eurostat, ŠÚ SR; model ARIMA



Prameň: Eurostat, ŠÚ SR; model ARIMA

Analýza časových radov reálnych hodinových miezd a hodinovej produktivity práce sa vykonala za celé národné hospodárstvo a v členení na 3 hlavné sektory poľnohospodárstvo (A podľa NACE 2), priemysel (B – F) a služby (G – U).

Pre analýzu časových radov miezd boli použité údaje o nominálnych čistých mzdách D11 (metodika ESNÚ95) ako subagregátu D1 odmeny zamestnancov. Deflovaním indexom CPI (consumer price index = index spotrebiteľských cien) podľa národnej metodiky na báze dec. 2000 (Slovstat) sa získali údaje o celkových vyplatených reálnych čistých mzdách. CPI za obdobie 1997Q1 – 2000Q4 prepočítané na báze dec. 2000 poskytol Štatistický úrad SR.

Údaje o hrubej pridanej hodnote (HPH) v stálych cenách roku 2005 za národné hospodárstvo i v sektorovom členení pochádzajú z Eurostatu.

Údaje o hodinách odpracovaných zamestnancami i celkový počet odpracovaných hodín v jednotlivých sektoroch slúžia na výpočet hodinových ukazovateľov miezd a produktivity práce.

Časové rady reálnej produktivity práce a reálnych miezd majú rastúci trend pri znižujúcom sa podiele miezd na produktivite.

Pre absenciu údajov v potrebnom členení je do HPH aj počtu odpracovaných hodín pri výpočte produktivity práce zahrnutý aj výkon SZČO. Pri približne konštantnom podiele hodín odpracovaných zamestnancami na celkovom počte odpracovaných hodín v období od roku 2005 však možno z klesajúceho podielu reálnych miezd na produktivite vyvodit' klesajúci podiel reálnych miezd v štruktúre pridanej hodnoty.

Časové rady produktivity a miezd sa vyznačujú výraznou sezónnosťou. Maximá pri produktivite sú pozorované v 3. štvrtroku, najvýraznejšie v sektore poľnohospodárstva. Mzdy dosahujú maximá v 4. štvrtroku. Sektor poľnohospodárstva vykazuje najnepravdepodobnejší vývoj, čo sa odráža vo vyššej chybovosti prognóz.

Odpracované hodiny

http://appsso.eurostat.ec.europa.eu/nui/show.do?dataset=namq_nace10_e&lang=en

HPH:

http://appsso.eurostat.ec.europa.eu/nui/show.do?dataset=namq_nace10_k&lang=en

nominálne mzdy

http://appsso.eurostat.ec.europa.eu/nui/show.do?dataset=namq_nace10_c&lang=en

CPI

http://www.statistics.sk/pls/elisw/objekt.send?uic=1486&m_sso=3&m_so=16&ic=46

Prognózy krátkodobého vývoja 3. štvrťrok 2014 — 2. štvrťrok 2015

Očakávaná produktivita práce v hospodárstve SR v eur/hod.:

Obdobie	Odhad	Dolná 95,0% hranica	Horná 95,0% hranica
Q3/14	17,15	16,21	18,10
Q4/14	15,97	14,77	17,16
Q1/15	14,74	13,43	16,04
Q2/15	15,47	13,95	16,99

Očakávaná produktivita práce v poľnohospodárstve v €/h:

Obdobie	Odhad	Dolná 95,0% hranica	Horná 95,0% hranica
Q3/14	20,46	15,18	25,75
Q4/14	14,87	10,65	19,08
Q1/15	11,71	8,33	15,08
Q2/15	14,78	10,50	19,05

Očakávaná produktivita práce v priemysle v €/h:

Obdobie	Odhad	Dolná 95,0% hranica	Horná 95,0% hranica
Q3/14	20,76	18,24	23,28
Q4/14	20,99	17,88	24,10
Q1/15	18,77	15,77	21,76
Q2/15	19,60	16,37	22,83

Očakávaná produktivita práce v službách v €/h:

Obdobie	Odhad	Dolná 95,0% hranica	Horná 95,0% hranica
Q3/14	15,30	14,06	16,53
Q4/14	14,04	12,86	15,22
Q1/15	13,72	12,57	14,88
Q2/15	14,45	13,24	15,66

Očakávaná **mzda** v hospodárstve SR v eur/hod.:

Obdobie	Odhad	Dolná 95,0% hranica	Horná 95,0% hranica
Q3/14	4,29	4,02	4,55
Q4/14	4,61	4,27	4,95
Q1/15	4,05	3,75	4,35
Q2/15	4,21	3,90	4,53

Očakávaná mzda v poľnohospodárstve v €/h:

Obdobie	Odhad	Dolná 95,0% hranica	Horná 95,0% hranica
Q3/14	2,74	2,45	3,02
Q4/14	3,23	2,85	3,62
Q1/15	2,62	2,30	2,95
Q2/15	2,97	2,60	3,34

Očakávaná mzda v priemysle v €/h:

Obdobie	Odhad	Dolná 95,0% hranica	Horná 95,0% hranica
Q3/14	4,51	4,20	4,81
Q4/14	4,93	4,56	5,30
Q1/15	4,24	3,92	4,56
Q2/15	4,45	4,12	4,79

Očakávaná mzda v službách v €/h:

Obdobie	Odhad	Dolná 95,0% hranica	Horná 95,0% hranica
Q3/14	4,30	3,98	4,61
Q4/14	4,61	4,24	4,98
Q1/15	4,06	3,73	4,38
Q2/15	4,15	3,81	4,49

Produktivita práce v hospodárstve SR:

Obdobie analýzy: Q1/1997-Q2/2014

Hospodárstvo SR spolu:

Model: ARIMA (0,0,0)x(1,1,4)⁴

Očakávané priemerné charakteristiky chýb prognóz:

RMSE = 0,309 €/h, štandardná odchýlka

MAE = 0,241 €/h, priemerná absolútna odchýlka

MAPE = 2,03% priemerná absolútna percentuálna chyba

Model podhodnocuje skutočnosť.

Sektor poľnohospodárstva:

Model: ARIMA (0,0,0)x(1,1,6)⁴

RMSE = 1,548 €/h, štandardná odchýlka

MAE = 1,041 €/h, priemerná absolútna odchýlka

MAPE = 9,70% priemerná absolútna percentuálna chyba

Model nadhodnocuje skutočnosť.

Sektor priemyslu:

Model: ARIMA (0,0,0)x(1,1,4)⁴

RMSE = 0,789 €/h, štandardná odchýlka

MAE = 0,556 €/h, priemerná absolútna odchýlka

MAPE = 4,23% priemerná absolútna percentuálna chyba

Model nadhodnocuje skutočnosť.

Sektor služieb:

Model: ARIMA (0,0,0)x(4,1,1)⁴

RMSE = 0,465 €/h, štandardná odchýlka

MAE = 0,390 €/h, priemerná absolútna odchýlka

MAPE = 3,26% priemerná absolútna percentuálna chyba

Model podhodnocuje skutočnosť.

Mzda v hospodárstve SR:

Hospodárstvo SR spolu:

Model: ARIMA (0,0,0)x(0,1,4)⁴

RMSE = 0,107 €/h, štandardná odchýlka

MAE = 0,089 €/h, priemerná absolútna odchýlka

MAPE = 2,53% priemerná absolútna percentuálna chyba

Model podhodnocuje skutočnosť.

Sektor poľnohospodárstva:

Model: ARIMA (0,0,0)x(1,1,0)⁴

RMSE = 0,125 €/h, štandardná odchýlka

MAE = 0,102 €/h, priemerná absolútna odchýlka

MAPE = 4,18% priemerná absolútna percentuálna chyba

Model podhodnocuje skutočnosť.

Sektor priemyslu:

Model: ARIMA (0,0,0)x(1,1,4)⁴

RMSE = 0,122 €/h, štandardná odchýlka

MAE = 0,096 €/h, priemerná absolútna odchýlka

MAPE = 2,56% priemerná absolútna percentuálna chyba

Model podhodnocuje skutočnosť.

Sektor služieb:

Model: ARIMA (0,0,0)x(1,1,0)⁴

RMSE = 0,127 €/h, štandardná odchýlka

MAE = 0,105 €/h, priemerná absolútna odchýlka

MAPE = 2,89% priemerná absolútna percentuálna chyba

Model nadhodnocuje skutočnosť.

Zdroje, metodológia, definície

Základné zdroje štatistických údajov:

- **Štatistický úrad Slovenskej republiky (ŠÚ SR) www.statistics.sk**
 - ⇒ kalendár prvého zverejnenia údajov: <http://portal.statistics.sk/showdoc.do?docid=5622>
 - ⇒ metodické listy základných ukazovateľov: <http://portal.statistics.sk/showdoc.do?docid=2655>
 - ⇒ sociálne štatistiky: <http://portal.statistics.sk/showdoc.do?docid=23>
 - ⇒ trh práce: <http://portal.statistics.sk/showdoc.do?docid=5613>
 - ⇒ výberové zisťovanie pracovných síl (VZPS) - spracovanie a uverejňovanie štvrťročne metodika súhrnne: <http://portal.statistics.sk/showdoc.do?docid=1644>
 - ⇒ podnikové výkonnosť: spracovanie a uverejňovanie výsledkov mesačne, štvrťročne; metodické vysvetlivky sú uvedené na: http://app.statistics.sk/wmetis/kzuk_z/ml_lst.jsp?lang=sk&wklasif=15&naz=Trh práce
 - ⇒ elektronické publikácie na stiahnutie: <http://portal.statistics.sk/showdoc.do?docid=4031>
 - ⇒ Slovstat - databáza s časovými radmi: <http://portal.statistics.sk/showdoc.do?docid=95>
- **Eurostat - Európsky štatistický úrad <http://epp.eurostat.ec.europa.eu/portal/page/portal/eurostat/home>**
 - http://epp.eurostat.ec.europa.eu/portal/page/portal/statistics/search_database
 - ⇒ štatistiky o trhu práce vrátane výberového zisťovania pracovných síl (Labour Force Survey): http://epp.eurostat.ec.europa.eu/portal/page/portal/labour_market/labour_market_policy
 - ⇒ prístup do databázy o zamestnanosti a nezamestnanosti - Employment and unemployment (LFS) ... „Select Data“ „Download“ http://epp.eurostat.ec.europa.eu/portal/page/portal/employment_unemployment_lfs/data/database
 - ⇒ metodológia, definície: http://epp.eurostat.ec.europa.eu/portal/page/portal/employment_unemployment_lfs/methodology/definitions
 - ⇒ Europe 2020 Indicators: http://epp.eurostat.ec.europa.eu/portal/page/portal/europe_2020_indicators/headline_indicators
 - ⇒ publikácie - aktuálne: http://epp.eurostat.ec.europa.eu/portal/page/portal/publications/recently_published
- **Ústredie práce, sociálnych vecí a rodiny (ÚPSVAR): http://www.upsvar.sk/statistiky.html?page_id=1247**
 - ⇒ mesačné štatistické údaje sú zverejňované 20. deň po vykazovanom období.
- **Prognózy vývoja:**
 - ⇒ Prognostický ústav SAV, model ARIMA (auto-regresný integrovaný proces kľzavých priemerov), bližšie informácie o metodológii na <http://www.ce-cesta.eu>

Vedecký časopis Prognostického ústavu SAV, číslo 4, rok 2014

Periodicita: štvrťročná

vychádza od júla 2012

ISSN 1339-0120

Redakčná rada: JUDr. Mgr. Martina Lubyová, PhD., prof. RNDr. Eva Rublíková, PhD., Ing. Ľubica Gajdošová, Ing. Edita Nemcová, PhD., Ing. Elena Fifeková, PhD.

Email: progluby@savba.sk

Fulltext dostupný na <http://www.prog.sav.sk>, <http://ce-cesta.eu/bulletin-prognostickeho-ustavu-sav-projekt-ce-cesta/>

Autori tohto čísla: prof. RNDr. Eva Rublíková, PhD., Ing. Ľubica Gajdošová, JUDr. Mgr. Martina Lubyová, PhD., Ing. Eduard Nežinský, PhD.