

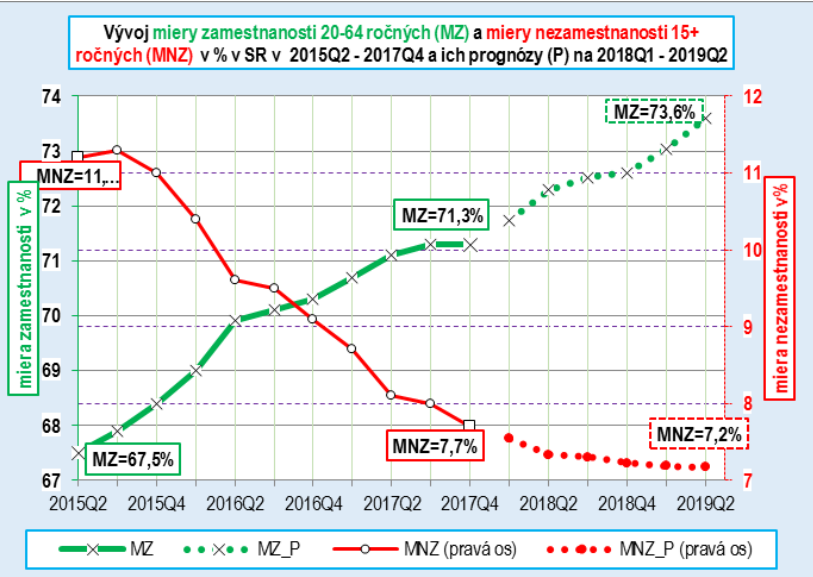


V 4. štvrťroku 2017 pokračoval rast zamestnanosti, počet pracovníkov dosiahol 2 540 tis. osôb z toho 1 149 tis. žien (45,2%). Na medziročnom raste zamestnanosti v 4. štvrťroku 2017 (o 27,6 tis. osôb) z necelých štyroch pätín (o 21,6 tis. osôb) sa podieľali ženy. Rástla aj miera zamestnanosti (MZ) obyvateľov SR vo veku 20-64 rokov, ktorá dosiahla 71,3% (u žien 64,9%, u mužov 77,7%).

Prognóza očakáva medziročný rast miery zamestnanosti osôb vo veku 20-64 rokov o 1,3 p.b. na 72,6% v 4. štvrťroku 2018. V 2. štvrťroku 2019 na 73,6%. U žien prognóza predpokladá medziročný rast o 1,8 p.b. na 66,7%, u mužov sa prognózuje malý rast o 0,6 p.b. a 78,3%.

Prognóza vývoja miery nezamestnanosti (na základe údajov VZPS) predpokladá medziročný pokles o 0,5 p.b. na 7,2% v 4. štvrťroku 2018 a stagnáciu aj v 2. štvrťroku 2019. Prognózuje sa zastavenie doposiaľ významnejšieho poklesu miery nezamestnanosti žien a pokles u mužov.

Podľa prognózy by celková nezamestnanosť medziročne poklesla o 27 tis. osôb na 186 tis. osôb v 4. štvrťroku 2018 a 172 tis. osôb v 2. štvrťroku 2019.



Miera nezamestnanosti SR aj v 4. štvrťroku 2014 klesala, a to na 7,7%; proporcionálne klesla u žien aj u mužov.

Trvalým poklesom miery nezamestnanosti sa SR dostala na úroveň priemeru EÚ v ročných priemeroch, a to ako v celkovej, tak aj u mládeže a starších. Naďalej významne nadpriemerná zostáva u osôb s najnižším vzdelaním, mierne nadpriemerná so SŠ a priemerná u VŠ vzdelaných. Dlhodobá nezamestnanosť síce absolútne naďalej klesala, ale podiel je vyšší ako pred rokom; stále enormne vysoká je u osôb s najnižším vzdelaním a u mládeže.

Priemerná nominálna mesačná mzda zamestnanca hospodárstva SR v 4. štvrťroku 2017 dosiahla hodnotu 1 041 eur (hodinová mzda dosiahla 7,96 eur; medziročne v 4. štvrťroku 2018 sa prognózuje 8,03 eur), medziročne vzrástla o 5,2% (+51 eur); index reálnej mzdy 103,3.

V tomto čísle nájdete:

Základné trendové údaje zamerané na:	1
Zamestnanosť, práca v zahraničí	2
Nezamestnanosť	3-4
Voľné pracovné miesta	5
Cudzinci pracujúci v SR	5
Prognózy	6-7
Produktivita, mzdy	8
Zdroje, metodológia, definície	10

Celkový počet evidovaných nezamestnaných koncom marca 2018 bol 188 tis. uchádzačov o zamestnanie, z toho disponibilných 165 tis. s disponibilnou mierou nezamestnanosti 5,55%. Veková štruktúra uchádzačov o zamestnanie koncom ukazuje naďalej podstatne vyšší podiel mužov ako žien vo veku do 25 rokov a podstatne nižší podiel mužov ako žien vo veku 25-54 rokov; vo veku 55+ zvyšuje sa podiel mužov.

Zvyšuje sa počet voľných neobsadených pracovných miest; na jedno voľné miesto koncom marca 2018 pripadli 2 disponibilní uchádzači o zamestnanie..

Rastie počet pracujúcich cudzincov na území SR, koncom marca 2018 dosiahol takmer 52 tis. Takmer 3/4 cudzincov pracuje na území západného Slovenska. Väčšina pracujúcich cudzincov je občanov EÚ/EHP (najviac z Rumunska, Maďarska, Česka a Poľska). Z ostatného sveta je najviac z Ukrajiny a Srbska.

Veľmi mierne klesá počet pracujúcich krátkodobo v zahraničí, smerovanie sa preskupuje najmä do Rakúska a Maďarska (spolu vyše 2/5), klesá do Česka, UK aj Holandska.

Týždenný počet obvykle odpracovaných hodín v hlavnom zamestnaní mierne klesá, avšak v porovnaní s EÚ je významne nadpriemerný.

Zamestnanosť

Dlhodobý vývoj

Krátkodobý vývoj

Prognóza krátkodobého vývoja (tabuľky na s. 7)

V 4. štvrtroku 2017 zamestnanosť SR podľa Štatistického úradu SR na základe výberového zisťovania pracovných síl (VZPS) dosiahla **2 540,2 tis. osôb**, medziročne **sa zvýšila o 1,1%** (o 27,6 tis. osôb), medziročný rast bol nižší o 1,4 p.b. ako v 4. štvrtroku 2016. Pokračoval najmä rast počtu pracujúcich žien (o 21,6 tis. osôb; o 1,9%) a nižší rast počtu mužov (o 5,9 tis. osôb; o 0,4%). Po odpočítaní osôb pracujúcich v zahraničí zamestnanosť na území Slovenska sa medziročne zvýšila o 1,3 % na 2 390,4 tis. osôb.

Celková miera zamestnanosti (t.j. osôb vo veku 15 rokov a viac) dosiahla 55,3%, u mužov 62,7%, žien 48,4%. **Miera zamestnanosti osôb vo veku 20-64 rokov (MZ) v 4. štvrtroku 2017** dosiahla **71,3%**, medziročný rast o 1,0 p.b.; u mužov 77,7% medziročne vzrástla o 0,5 p.b.; u žien sa zvýšila o 1,6 p.b. na 64,9%.

Prognóza (Arima model) očakáva **medziročný rast miery zamestnanosti** osôb vo veku 20-64 rokov o **1,3 p.b. na 73,6%** v 4. štvrtroku 2018; u žien prognóza predpokladá medziročný rast o 1,8 p.b. na 66,7%; u mužov sa prognózuje medziročný mierny nárast o 0,6 p.b (z 77,7% na 78,3%).

V 1. aj 2. štvrtroku 2019 prognóza počíta s rastom miery zamestnanosti (medziročne o 1,3 p.b.) na 73,6% v 2019Q2, ktorý však sa dosiahne predovšetkým v dôsledku ďalšieho dynamického rastu miery zamestnanosti žien štvrťročne medziročne o 1,8 p.b. (na 68,1% v 2019Q2).

I napriek permanentnému rastu od roku 2014, ostáva MZ v SR najnižšia v porovnaní so susednými štátmi, a to v úhrne, aj podľa pohlavia a zväčša aj podľa vzdelania.

Miera zamestnanosti v SR v priemerných údajoch v roku 2017 a porovnanie (zostupné poradie SR od najvyššej MZ) s ostatnými **ČŠ v EÚ 2017-2015**; ČŠ s najvyššími a najnižšími údajmi:

* **celková (20-64 r.) = 71,1%**; EÚ=72,1% (SE=81,8%; GR=57,8%); SR v EÚ: 19.=2017; 18.=2016; 21.=2015;

* **žien (20-64 r.) = 64,7%**; EÚ=66,4% (SE=79,8%; GR=48,0%); SR v EÚ: 20.=2017; 21.=2016; 22.=2015;

* **mužov (20-64 r.) = 77,5%**; EÚ=77,9% (CZ=86,3%; GR=67,7%); SR v EÚ: 13.=2017; 12.=2016; 13.=2015;

* **starších spolu (55-64 r.) = 53,0%**; EÚ = 57,1% (SE=76,4%; GR=38,3%); SR v EÚ: 15.=2017; 20.=2016; 17.=2015;

* **žien (55-64 r.) = 49,6%**; EÚ= 50,8% (SE=74,4%; MT=26,3%); SR v EÚ: 15.=2017; 16.=2016; 15.=2015;

* **mužov (55-64 r.) = 56,6%**; EÚ=63,7% (SE=78,4%; LU=45,4%); SR v EÚ: 21.=2017; 21.=2016; 21.=2015;

* **mladých (20-24 r.) = 46,0%** (M = 55,6%; Ž= 35,9%); EÚ=52,1% (NL=69,9%; GR=26,1%); SR v EÚ: 19.=2017; 20.=2016; 23.=2015;

* **mladých (25-29 r.) = 73,1%** (M = 84,7%; Ž = 61,0%); EÚ=74,3% (MT=89,2%; IT=54,2%); SR v EÚ: 22.=2017; 17.=2016; 17.=2015

* **nizkokvalifikovaných (20-64 r.) = 37,3%** (M = 43,7%; Ž=32,4%); EÚ=54,9% (PT=67,7%; HR=34,3); SR v EÚ: 27.=2017; 28.=2016-2015;

* **SŠ vzdelaných (20-64 r.) = 73,0%** (M = 78,9%; Ž=66,2%); EÚ=72,6% (SE=83,0%; GR=54,1%); SR v EÚ: 12.=2017; 12.=2016; 15.=2015;

* **VŠ vzdelaných (20-64 r.) = 78,5%** (M = 85,2%; Ž=73,5%); EÚ=84,0% (MT=91,4%; GR=70,8%); SR v EÚ: 26.=2017; 27.=2016; 26.=2015.

Počet pracujúcich v zahraničí do 1 roka vrátane časovo neobmedzenej dochádzky za prácou podľa VZPS v 4. štvrtroku 2017 v porovnaní s 4. štvrtrokom 2016 sa **znižil** o 3,7 tis. osôb (o 2,4 %) **na 149,8 tis. osôb** (z toho o 4 tis. pokles mužov na 95,5 tis., t.j. o 4%). Počet žien (54,3 tis.) pracujúcich v zahraničí v 4. štvrtroku 2017 tvoril 36,2% z celkového počtu pracujúcich v zahraničí. Významne rastie počet (55,6 tis.) aj podiel (z celku 37,1%) v Rakúsku. Rastie aj v Maďarsku. Významnejšie klesá počet aj podiel pracovníkov v Česku (-5,3 tis. na 35,1 tis.), v Spojenom kráľovstve (-2,6 tis. na 3,9 tis.) aj Holandsku.

Podľa ŠÚ SR priemerná nominálna **mesačná mzda** zamestnanca hospodárstva SR v 4. štvrtroku 2017 dosiahla hodnotu 1041 eur, oproti 4. štvrtroku 2016 vzrástla o 5,2% (o 51 eur); index **reálnej mzdy** v 2017Q4 dosiahol 103,3. V roku 2017 dosiahla priemerná nominálna mesačná mzda zamestnanca v hospodárstve hodnotu 954 eur. Medziročne sa nominálne zvýšila o 4,6 %, reálna mzda vzrástla o 3,3 %. Rast nominálnej mzdy bol o 1,3 p. b. rýchlejší ako v roku 2016.

Priemerný týždenný počet obvykle **odpracovaných hodín** v hlavnom zamestnaní bol v roku v 4. štvrtroku 2017 v **SR 39,8h** (EÚ = **37,0h**). Vyšší počet je len v Grécku 42,0h, Bulharsku 40,7h, Poľsku 40,3h, Česku 40,1h. Významne nadpriemerný počet obvykle odpracovaných hodín majú v SR **ženy 38,5h** (EÚ = 33,7h).

Minimálna mzda (MM) v SR roku 2018 je 480 eur, hodinová 2,759 eur, v roku 2017 bola 435 eur, hodinová 2,50 eur. V roku 2018 MM nižšiu ako 500 eur má 8 ČŠ (vrátane CZ 478, HU 445), 500-1000 eur má 7 ČŠ (vr. PL 502) a ďalších 7 ČŠ nad 1000 eur (od 1401 UK, až po LU 1999 eur); 6 ČŠ (DK, IT, CY, AT, FI, SE) nemá MM.

Nezamestnanosť

Dlhodobý vývoj

Krátkodobý vývoj

Prognóza krátkodobého vývoja (tabuľky na s. 7)

Prognóza (ARIMA model) vývoja miery nezamestnanosti (na základe údajov VZPS) predpokladá **kontinuálny avšak veľmi mierny (o 0,5 p.b.) medziročný pokles** na 7,2% v 4. štvrtroku 2018. Brownov model lineárneho exponenciálneho vyrovnávania s multiplikatívnou sezónnosťou prognózuje v 4. štvrtroku 2018 u žien nárast miery nezamestnanosti o 0,3 p.b. na 8,7% a 8,6% v 2. štvrtroku 2019; u mužov prognózuje v 4. štvrtroku 2018 pokles o 1,1 p.b. na 6,1% a na 5,8% v 2. štvrtroku 2019.

Podľa prognózy by celková nezamestnanosť medziročne (v 4. štvrtroku 2018) poklesla o 27 tis. osôb (o 12,7%) na 185,8 tis. osôb a na 172,3 tis. osôb (medziročný pokles o 10,6%) v 2. štvrtroku 2019.

V 4. štvrtroku 2017 podľa Štatistického úradu SR na základe výberového zisťovania pracovných síl (VZPS):

- * pokračoval medziročný **pokles počtu nezamestnaných o 15,7% (o 39,6 tis. osôb) na 212,8 tis. osôb**; pokračoval podstatnejší pokles počtu nezamestnaných žien (o 17,2 tis.; o 14,0%) *na 105,5 tis.* a menej podstatný pokles počtu mužov (o 22,5 tis. osôb; o 17,3%) *na 107,2 tis. osôb*;
- * pokračoval medziročný pokles **miery nezamestnanosti (MNZ) o 1,4 p.b. na 7,7%**; u žien pokles o 1,4 p.b. na 8,4%, aj u mužov pokles o 1,4 p.b. na 7,2%;
- * podľa dosiahnutého stupňa vzdelania MNZ zotrúva stále **enormne vysoká** (najvyššia v EÚ (14,0%)) **u osôb so základným vzdelaním 32,2%**, medziročne stúpila o +2,7 p.b., u mužov stúpila na 33,4% (+2,7 p.b.), u žien stúpila na 30,7% (+2,5 p.b.). So stredoškolským vzdelaním MNZ spolu 6,8% (EÚ 6,7%), u žien (7,6%) je mierne vyššia o 0,3 p.b. ako priemer EÚ (7,3%), u mužov 6,3%, EÚ (6,3%); aj u vysokoškolsky vzdelaných spolu 3,9% je pod priemerom EÚ (4,4%), u žien (5,0%) je nepatrne nad priemerom EÚ (4,8%), u mužov (2,5%) je viac pod priemerom EÚ (3,9%);
- * **podiel dlhodobej nezamestnanosti (DNZ)** (viac ako 1 rok) na celkovej nezamestnanosti dosiahol **58,5% (124,5 tis. osôb)**; medziročný pokles DNZ o 12,9 tis., podiel však je vyšší o 4,1 p.b.); viac ako 2 roky **43,1% (91,8 tis. osôb)**; medziročný nárast podielu o 2,6 p.b., pri absolútnom poklese o 10,4 tis. osôb). Podiel DNZ u žien dosiahol 53,3% (56,2 tis.), je oproti podielu u mužov podstatne priaznivejší 63,7% (68,3 tis. osôb). DNZ SR je dlhodobo 2. najvyššia v EÚ (44,5%), za Gréckom (71,8%).
- * **podiel dlhodobej (viac ako 1 rok) nezamestnanosti mládeže SR (15-24 r.) = 43,3%** (medziročne -0,2 p.b.); v EÚ = 27,5% (-2,2 p.b.); *poradie SR podľa najvyššieho podielu v EÚ: 3.=2017Q4, vyššie údaje sú v Grécku 55,2% a Taliansku 50,9%.*

Miera nezamestnanosti niektorých skupín v priemere roku 2017 v SR a trojročné medziročné porovnanie s ostatnými členskými štátmi EÚ-28, t.j. 2015-2016 (podľa Eurostat):

- ⇒ **v EÚ miera nezamestnanosti 15–74 ročných spolu dosiahla 7,6%**; **poradie SR (8,1%) od najvyššej MNZ v EÚ 10. miesto**, t.j. tesne pod priemerom EÚ (8. miesto v 2016, 7. najvyššia v 2015). V 2017 vyššiu MNZ spolu ako SR malo: Grécko 21,5%, Španielsko 17,2%, Chorvátsko aj Taliansko 11,2%, Cyprus 11,1%, Francúzsko 9,4%, Portugalsko 9,0%, Lotyšsko 8,7%, Fínsko 8,6%; **najnižšia MNZ bola v Česku 2,9%** a v Nemecku 3,8%; *aj v susedných štátoch bola MNZ nižšia ako v SR: v Rakúsku 5,5%, Poľsku 4,9%, Maďarsku dosiahla 4,2%. Medziročný pokles MNZ v SR o -1,6 p.b. bol piaty najväčší v rámci EÚ (-1,0 p.b.);*
- ⇒ **u 15-74 ročných žien v EÚ = 7,9%**, SR = 8,4%, *poradie SR v EÚ: 9. najvyššia MNZ žien (7. v 2016, 5. v 2015); najnižšia bola v Nemecku 3,3%, Česku 3,6% a v Rumunsku 4,0%; najvyššia v Grécku 26,1%, Španielsku 19,0%, Taliansku 12,4%;*
- ⇒ **miera nezamestnanosti mládeže (20-24 r.) spolu SR = 15,9%** klesla na úroveň priemeru: v EÚ = 15,5%; *poradie SR od najvyššej MNZ v EÚ 12. miesto v 2017 (8.=2016, 7.=2015), MNZ medziročne klesla v SR o 3,8 p.b. (siedmy najväčší pokles), v EÚ pokles o 1,9 p.b.;*
- ⇒ **miera nezamestnanosti mládeže (20-24 r.) so základným a nižším ako stredoškolským vzdelaním (ISCED 0-2) SR = 37,7%**, medziročne klesla o 3,8 p.b.; v EÚ = 26,8%, klesla o 2,8 p.b.; *poradie SR od najvyššej MNZ v EÚ 7. miesto v 2017 (6.=2016; 1.=2015: SR=55,9%);*
- ⇒ **miera nezamestnanosti mládeže (25-29 r.) spolu SR = 9,8%** (medziročný pokles o 1,6 p.b.) je viac rokov na úrovni priemeru v EÚ = 10,0% (medziročný pokles o 1,2 p.b.); *poradie SR od najvyššej MNZ v EÚ: 10.=2017; 9.=2016; 10.=2015;*
- ⇒ **miera nezamestnanosti starších (55-64 r.) spolu SR = 6,0%** (medziročný pokles o 3,0 p.b.); *druhý najväčší pokles v rámci EÚ; v EÚ = 5,8% (medziročný pokles o 0,7 p.b.); poradie SR od najvyššej MNZ v EÚ: 11.=2017; 7.=2016; 7.=2015.*

Nezamestnanosť

Nezamestnanosť podľa evidencie úradov práce, sociálnych vecí a rodiny (ÚPSVAR):

Koncom **marca 2018** bolo ÚPSVAR evidovaných v SR **187,8 tis.** uchádzačov o zamestnanie (UoZ), z toho **disponibilných 163,9 tis. s disponibilnou mierou nezamestnanosti (MNZ) 5,55%** (koncom marca 2017: **8,04%**).

V marci 2018 medziročne klesol disponibilný počet UoZ o 65 295 osôb, t. j. o 30%.

Zo 79 okresov SR už len v 1 okrese MNZ bola vyššia ako 15% (Rimavská Sobota 18,09%, medziročný pokles o 6,56 p.b.), v 14 okresoch v rozpätí 10-15%, v 17 okresoch v rozpätí 5-10% a v 47 okresoch pod 5%.

V **priemere mesačne** za 1. štvrtrok 2018 bolo celkovo evidovaných **192,8 tis. osôb**, čo je o 73,4 tis. (**o 27,6%**) **menej** ako za 1. štvrtrok 2017. **Disponibilných UoZ** priemerne bolo **158,5 tis. osôb**, oproti 2017Q1 menej o 69,3 tis. (- 30,4%).

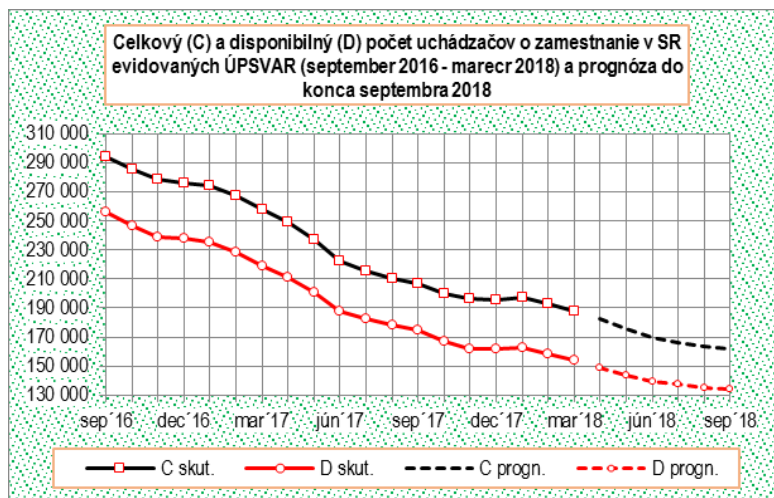
Priemerná evidovaná disponibilná MNZ za prvé štvrtroky: **2018 = 5,72%**, **2017 = 8,36%**, **2016 = 10,12%**.

Z **celkového počtu uchádzačov o zamestnanie evidovaných koncom marca 2018** bolo **58,4% (109,7 tis. osôb)** **bezprostredne pred zaradením do evidencie bez zamestnania**. Medziročne nepatrne klesol ich podiel o 0,5 p.b., absolútne poklesol o 42 tis. osôb.

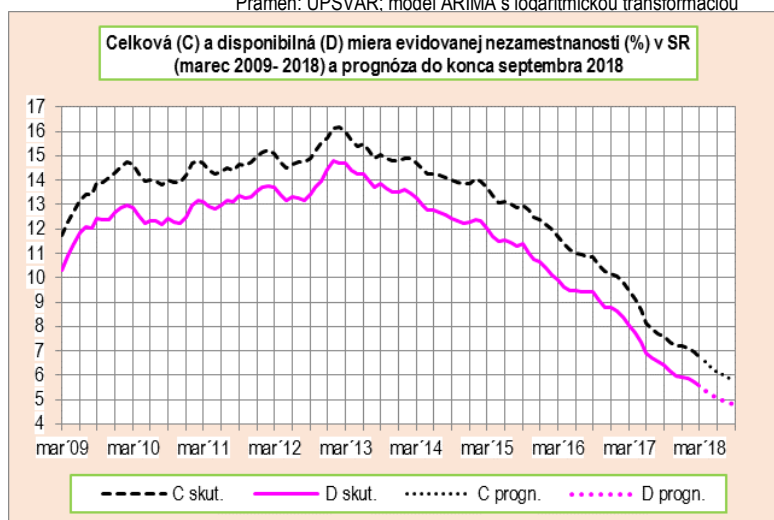
Z **uchádzačov o zamestnanie, ktorí bezprostredne pred evidenciou mali zamestnanie (t.j. 78,1 tis. osôb)** bolo **33,2% (26 tis. osôb)** **pomocných a nekvalifikovaných pracovníkov (9. trieda ISCO)**, **16,4% pracovníkov v službách a obchode (5. trieda ISCO)**, **11% kvalifikovaných pracovníkov a remeselníkov (7. trieda ISCO)**, **10,2% operátorov a montérov strojov a zariadení (8. trieda ISCO)**, **9,7% administratívnych pracovníkov (4. trieda ISCO)**, **8,3% technikov a odborných pracovníkov (3. trieda ISCO)**.

Veková štruktúra uchádzačov o zamestnanie koncom marca 2018 ukazuje naďalej podstatne vyšší podiel mužov ako žien vo veku do 25 rokov a podstatne nižší podiel mužov ako žien vo veku 25-54 rokov; vo veku 55+ zvyšuje sa podiel mužov.

Osoby / % vo vek. skupinách	-25	25-54	55+	
Spolu	187 759	12,3	70,1	17,6
Muži	87 457	14,3	67,5	18,2
Ženy	100 302	10,6	72,4	17,0



Prameň: ÚPSVAR; model ARIMA s logaritmickou transformáciou



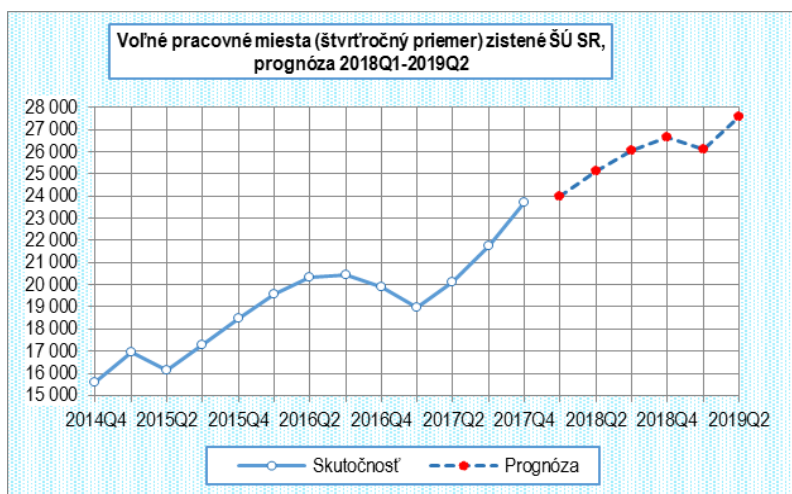
Prameň: ÚPSVAR; model ARIMA s logaritmickou transformáciou

Podľa prognózy údaje o počte uchádzačov o zamestnanie ako i o miere evidovanej nezamestnanosti, a to pokiaľ ide celkový aj disponibilný počet a mieru nezamestnanosti, by mali do konca septembra 2018 priebežne kontinuálne klesať. Celkový počet evidovaných uchádzačov o zamestnanie koncom júna 2018 sa prognózuje na 186,9 tis., koncom júna 2018 na 169,6 tis. (z toho disponibilných 151,7 tis., resp. 136,7 tis. osôb). Disponibilná miera evidovanej nezamestnanosti koncom júna 2018 sa prognózuje na 5,03% (celková 6,13%); koncom septembra na 4,79% (5,81%).

Pri prognózovaní mesačných ukazovateľov sa používa technika sezónnych ARIMA modelov, t.j. sezónnych autoregresných modelov kľzavých priemerov. Táto technika si vyžaduje používať časové rady s najmenej 60 pozorovaniami, čo práve mesačné ukazovatele v období od januára 2001 do konca marca 2018 (207 mesiacov) spĺňajú.

Koncom marca 2018 (resp. 2017) bolo v evidencii **7 238 (11 745) absolventov škôl** — uchádzačov o zamestnanie z toho bolo **1 478 (2 390) absolventov VŠ** a **5 760 (9 355) absolventov SŠ**. V evidencii bolo tiež **1 337 (1 567) mladistvých** (v tom 185 s neukončenou ZŠ, 1 090 s ukončenou ZŠ a 62 po skončení SŠ). V evidencii úradov práce bolo tiež **632 (998) uchádzačov prepustených** v rámci hromadného prepúšťania.

Voľné pracovné miesta Zamestnávanie cudzincov



Prameň: ŠÚ SR; ARIMA model

Podľa ŠÚ SR - štvrťročného štatistického výkazníctva v podnikoch SR vr. odhadu za živnostníkov: v **4. štvrťroku 2017** bolo v hospodárstve SR k dispozícii v priemere **23 689 voľných pracovných miest** (novovytvorených, neobsadených a uvoľnených). Oproti 4. štvrťroku 2016 **rast o 19,1%** (o 3 804 miest). Priemerné ročné údaje za rok 2017 oproti priemeru 2016 vzrástli o 1 070 miest, resp. o 5,3%.

Prognóza na základe vývoja 2008Q1—2017Q4 očakáva medziročný nárast o 3,0 tis. (o 12,6%) miest do 4. štvrťroku 2018 na 26,7 tis. voľných pracovných miest zisťovaných ŠÚ SR v podnikoch a následne miernejší vývoj do druhého štvrťroku 2019.

Koncom **marca 2018 úrady práce, sociálnych vecí a rodiny** evidovali **77 470 voľných pracovných miest**, čo je o 32 649 (o 73%) viac ako v marci 2017. Na jedno voľné pracovné miesto pripadli 2 disponibilní uchádzači o zamestnanie (koncom marca 2017 to bolo 4,4 osôb).

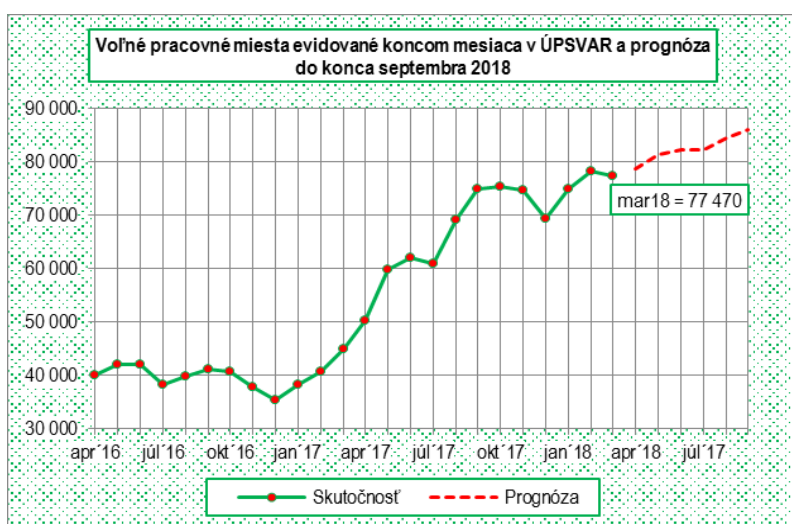
12-mesačný priemer prac. miest (apr'16-mar'17= 40086; apr'17-mar'18=68948) vzrástol o 72%.

Na základe štatistických údajov ÚPSVAR (január 2001 — marec 2018) **prognóza** (model ARIMA s logaritmickou transformáciou) do konca septembra 2018 očakáva rast na 86 tis. voľných prac. miest.

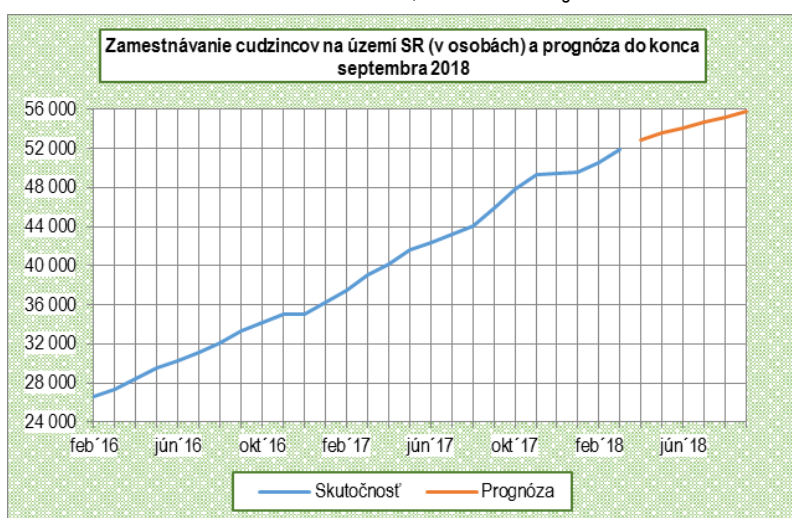
Koncom marca 2018 pracovalo v SR **51 860 cudzincov**, z toho 56% (28 798) občanov EÚ/EHP. Medziročne bolo celkovo cudzincov viac o 12 750 (o 33%) z toho občanov EÚ/EHP viac o 2 772 osôb (o 10,7%). Počet pracujúcich cudzincov na základe informačnej karty bez povolenia na zamestnanie vzrástol o 4 985 na 13 637 osôb, t.j. o 58%. Počet pracujúcich cudzincov na základe povolení úradov práce síce tvorí najmenšiu časť cudzincov, ale ich počet rastie najrýchlejšie (medziročne o 113%, t.j. z 4 432 na 9 425 osôb koncom marca 2018).

Na základe povolení úradov práce pracovalo v SR napr. 3626 osôb z Ukrajiny, zo Srbska 2879, 632 z Vietnamu, 370 Kórey, 239 Thajska, z Macedónska 197. Z EÚ dominujú pracujúci občania Rumunska 8914, Maďarska 5116, Česka 4796, Poľska 2361 osôb. Na základe informačnej karty (nevyžadujúcej povolenie na zamestnanie) pracovalo 9354 Srbov, 1989 Ukrajincov, 260 z Bosny a Hercegoviny.

Takmer 3/4 cudzincov pracuje na území západného Slovenska, a to 36% v Bratislave, 25% v Trnavskom kraji a 12% na území Nitrianskeho kraja.



Prameň: ÚPSVAR; model ARIMA s logaritmickou transformáciou



Prameň: ÚPSVAR; model ARIMA (0,2,2) +K

Na základe štatistických údajov ÚPSVAR (marec 2012 — marec 2018) **prognóza** (model ARIMA) do konca septembra 2018 očakáva pokračujúci rast počtu **zahraničných pracovníkov** za 6 mesiacov o 4,0 tis. na 55,9 tis. osôb.

Prognózy krátkodobého vývoja: apríl až september 2018

Očakávaný celkový počet uchádzačov o zamestnanie evidovaných v úradoch práce, sociálnych vecí a rodiny v osobách:

Obdobie	Odhad	Dolná 95,0% hranica	Horná 95,0% hranica
4/18	182 209	177 769	186 761
5/18	175 804	167 012	185 060
6/18	169 566	156 054	184 249
7/18	166 507	147 786	187 599
8/18	163 343	139 259	191 592
9/18	162 148	132 301	198 727

Očakávaná celková miera evidovanej nezamestnanosti v %:

Obdobie	Odhad	Dolná 95,0% hranica	Horná 95,0% hranica
4/18	6,54	6,34	6,75
5/18	6,31	5,95	6,68
6/18	6,13	5,61	6,69
7/18	6,01	5,33	6,77
8/18	5,86	5,02	6,85
9/18	5,81	4,79	7,04

Očakávaný disponibilný počet uchádzačov o zamestnanie evidovaných v úradoch práce, sociálnych vecí a rodiny v osobách:

Obdobie	Odhad	Dolná 95,0% hranica	Horná 95,0% hranica
4/18	149 168	144 829	153 636
5/18	144 079	135 596	153 093
6/18	139 578	126 590	153 898
7/18	137 372	119 449	157 986
8/18	135 319	112 287	163 075
9/18	134 234	105 850	170 229

Očakávané hodnoty disponibilnej miery evidovanej nezamestnanosti v %:

Obdobie	Odhad	Dolná 95,0% hranica	Horná 95,0% hranica
4/18	5,36	5,18	5,55
5/18	5,18	4,85	5,52
6/18	5,03	4,56	5,55
7/18	4,93	4,31	5,64
8/18	4,84	4,06	5,77
9/18	4,79	3,85	5,97

Očakávaný počet zamestnaných cudzincov v SR v osobách:

Obdobie	Odhad	Dolná 95,0% hranica	Horná 95,0% hranica
4/18	52 884	52 030	53 737
5/18	53 555	51 805	55 304
6/18	54 131	51 609	56 653
7/18	54 708	51 600	57 816
8/18	55 284	51 684	58 884
9/18	55 860	51 828	59 892

Prameň vstupných štatistických údajov:

⇒ Ústredie práce, sociálnych vecí a rodiny (ÚPSVaR)
mesačne evidované údaje

Obdobie analýzy: m1/2001-m3/2018

Celkový počet uchádzačov o zamestnanie

Model: ARIMA (0,2,1)(0,1,1)¹² s logaritmicou transformáciou

Očakávané priemerné charakteristiky chýb prognóz:

RMSE = 4 396 osôb, štandardná odchýlka

MAE = 3 097 osôb, priemerná absolútna odchýlka

MAPE = 0,895 % priemerná absolútna percentuálna chyba

Miera evidovanej nezamestnanosti, počítanej z celkového počtu uchádzačov o zamestnanie

Model: ARIMA(0,2,1)x(0,1,1)¹² s logaritmicou transformáciou

Očakávané priemerné charakteristiky chýb prognóz:

RMSE = 0,201 percentuálneho bodu, štandardná odchýlka

MAE = 0,136 percentuálneho bodu, priemerná absolútna odchýlka

MAPE = 1,08 % priemerná absolútna percentuálna chyba

Disponibilný počet uchádzačov o zamestnanie

Model: ARIMA(0,2,1)(0,1,1)¹² s logaritmicou transformáciou

Očakávané priemerné charakteristiky chýb prognóz:

RMSE = 4 756 osôb, štandardná odchýlka

MAE = 3 367 osôb, priemerná absolútna odchýlka

MAPE = 1,08 % priemerná absolútna percentuálna chyba

Miera nezamestnanosti počítaná z disponibilného počtu uchádzačov o zamestnanie

Model: ARIMA(0,2,1)x(0,1,1)¹² s logaritmicou transformáciou

Očakávané priemerné charakteristiky chýb prognóz:

RMSE = 0,211 percentuálneho bodu, štandardná odchýlka

MAE = 0,151 percentuálneho bodu, priemerná absolútna odchýlka

MAPE = 1,29 %, priemerná absolútna percentuálna chyba

Počet zamestnaných cudzincov v SR spolu

Obdobie analýzy: m3/2012-m3/2018

Model: ARIMA (0,1,2) +K

Očakávané priemerné charakteristiky chýb prognóz:

RMSE = 428 osôb, štandardná odchýlka

MAE = 332 osôb, priemerná absolútna odchýlka

MAPE = 1,66 % priemerná absolútna percentuálna chyba

Prognózy krátkodobého vývoja: 1. štvrťrok 2018 až 2. štvrťrok 2019

Očakávaná miera zamestnanosti 20-64 ročných v %; 1. štvrťrok 2018 – 2. štvrťrok 2019

Obdobie	Odhad	Dolná 95,0% hranica	Horná 95,0% hranica
Q1/18	71,74	70,59	72,89
Q2/18	72,29	70,66	73,91
Q3/18	72,52	70,53	74,51
Q4/18	72,61	70,31	74,91
Q1/19	73,04	70,09	75,99
Q2/19	73,59	70,11	77,07

Očakávaná miera nezamestnanosti v %; 1. štvrťrok 2018 – 2. štvrťrok 2019

Obdobie	Odhad	Dolná 95,0% hranica	Horná 95,0% hranica
Q1/18 S	7,54	6,33	8,76
Ž	8,49	7,39	9,59
Q2/18 S	7,33	5,15	9,52
Ž	8,30	6,07	10,54
Q3/18 S	7,30	4,26	10,34
Ž	8,52	4,82	12,21
Q4/18 S	7,22	3,43	11,02
Ž	8,66	3,30	14,03
Q1/19 S	7,19	2,47	11,90
Ž	8,76	1,54	15,97
Q2/19 S	7,17	1,54	12,80
Ž	8,56	-0,37	17,50

Očakávané voľné pracovné miesta; 1. štvrťrok 2018 – 2. štvrťrok 2019

Obdobie	Odhad	Dolná 95,0% hranica	Horná 95,0% hranica
Q1/18	23 970	20 581	27 918
Q2/18	25 124	20 251	31 168
Q3/18	26 074	20 024	33 953
Q4/18	26 684	19 672	36 197
Q1/19	26 119	17 935	38 038
Q2/19	27 566	17 833	42 610

Očakávané voľné pracovné miesta; apríl – september 2018

Obdobie	Odhad	Dolná 95,0% hranica	Horná 95,0% hranica
4/18	78 676	74 512	82 840
5/18	81 497	75 609	87 386
6/18	82 203	74 991	89 415
7/18	82 262	73 934	90 589
8/18	84 493	75 182	93 804
9/18	86 182	75 983	96 381

Prognóza je určená pomocou kombinácie sezónnej dekompozície a Brownovho exponenciálneho vyrovnávania na základe časového radu — v prípade miery ne/zamestnanosti a voľných pracovných miest 40 štvrťročných období (2008Q1-2017Q4).

Miera zamestnanosti 20-64 ročných v % v SRModel: ARIMA (0,1,0)(0,1,1)⁴

Očakávané priemerné charakteristiky chýb prognóz:

RMSE = ±0,59 p.b., štandardná odchýlka

MAE = 0,43 p.p., priemerná absolútna odchýlka

MAPE = 0,65%, priemerná absolútna percentuálna chyba

Prameň vstupných štatistických údajov:

⇒ Štatistický úrad SR, štvrťročné výberové zisťovanie pracovných síl v domácnostiach (VZPS)

Miera nezamestnanosti v % v SRModel: S: ARIMA (1,1,0)(0,0,1)⁴;

Ž: Brownov model lineárneho exponenciálneho

vyrovnávania s konštantou alfa: 0,9165 a multiplikatívnou

sezónnosťou. Sezónne indexy (%): Q1: 101,13; Q2: 98,15;

Q3: 99,92; Q4: 100,81

Očakávané priemerné charakteristiky chýb prognóz:

RMSE: S=±0,58; Ž=±0,59; percentuálneho bodu,

štandardná odchýlka

MAE: S=0,41; Ž=0,39 p.b., priemerná absolútna odchýlka

MAPE: S=3,47%; Ž=3,24% priemerná absolútna

percentuálna chyba

Prameň vstupných štatistických údajov:

⇒ Štatistický úrad SR, VZPS.

Počet voľných pracovných miest zistených ŠÚ SRModel: ARIMA(0,1,0)(1,1,0)⁴ s logaritmicou transformáciou

Očakávané priemerné charakteristiky chýb prognóz:

RMSE = ±1 173 voľných pracovných miest, štandardná odchýlka

MAE = 959 miest, priemerná absolútna odchýlka

MAPE = 5,97% priemerná absolútna percentuálna chyba

Prameň vstupných štatistických údajov:

⇒ Štatistický úrad SR, štvrťročné výberové zisťovanie voľných pracovných miest v podnikoch

Počet voľných miest evidovaných úradmi práce sociálnych vecí a rodiny

Obdobie analýzy: m1/2001- m3/2018

Model: ARIMA(0,1,0)x(0,1,1)¹² s logaritmicou transformáciou

Očakávané priemerné charakteristiky chýb prognóz:

RMSE = 2 110 miest, štandardná odchýlka

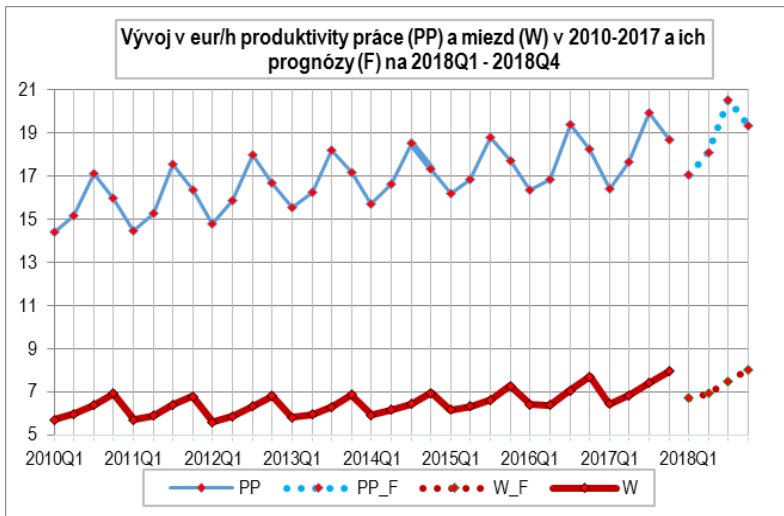
MAE = 1 386 miest, priemerná absolútna odchýlka

MAPE = 8,57 %, priemerná absolútna percentuálna chyba

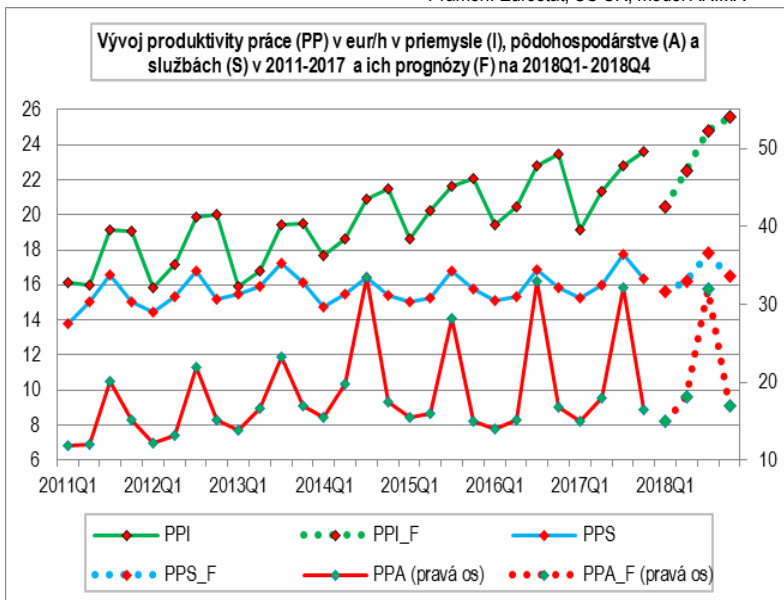
Prameň vstupných štatistických údajov:

⇒ ÚPSVAR mesačne evidované údaje

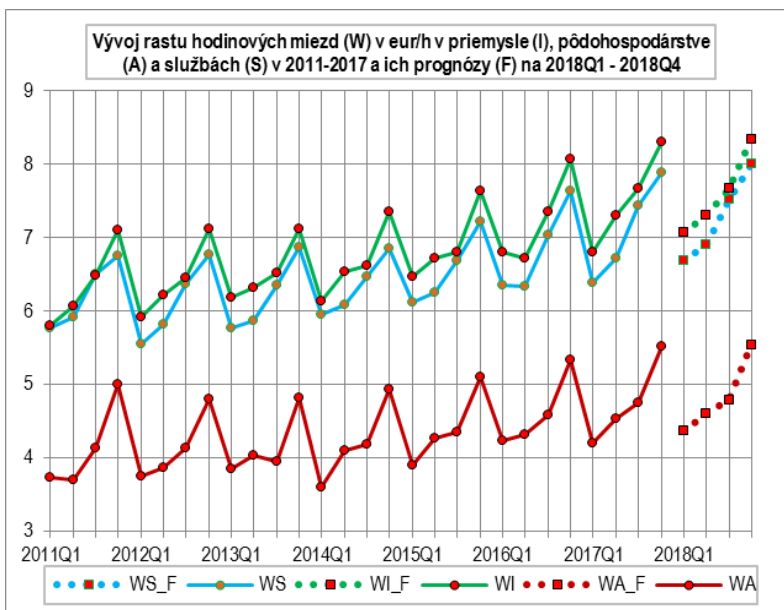
Produktivita práce, mzdy



Prameň: Eurostat, ŠÚ SR; model ARIMA



Prameň: Eurostat, ŠÚ SR; model ARIMA



Prameň: Eurostat, ŠÚ SR; model ARIMA

Analýza časových radov reálnych hodinových miezd a hodinovej produktivity práce sa vykonala za celé národné hospodárstvo a v členení na 3 hlavné sektory poľnohospodárstvo (A podľa NACE 2), priemysel (B – F) a služby (G – U).

Použité údaje pochádzajú z databázy Eurostatu podľa metodiky ESA2010. Nominálne údaje v bežných cenách jednotlivých období (štvrtrokov) je potrebné očistiť o cenové vplyvy, čím sa získajú medzičasovo porovnateľné reálne údaje. Čisté mzdy (D11 ako subagregátu D1 odmeny zamestnancov) sú deflované (zbavené cenových vplyvov) za pomoci indexu **CPI** (*consumer price index = index spotrebiteľských cien*) podľa národnej metodiky na báze dec. 2010 (Slovstat) prevedené na údaje o celkových vyplatených reálnych čistých mzdách. CPI za obdobie 1997Q1 – 2000Q4 prepočítané na báze dec. 2000 sú zo Štatistického úradu SR. Údaje o *hrubej pridanej hodnote (HPH)* v stálych cenách roku 2010 za národné hospodárstvo i v sektorovom členení pochádzajú z Eurostatu. Údaje o hodinách odpracovaných zamestnancami i celkový počet odpracovaných hodín v jednotlivých sektoroch slúžia na výpočet hodinových ukazovateľov miezd a produktivity práce. Časové rady reálnej produktivity práce a reálnych miezd majú rastúci trend pri znižujúcom sa podiele miezd na produktivite. Pre absenciu údajov v potrebnom členení je do HPH aj počtu odpracovaných hodín pri výpočte produktivity práce zahrnutý aj výkon SZČO. Pri približne konštantnom podiele hodín odpracovaných zamestnancami na celkovom počte odpracovaných hodín v období od roku 2005 však možno z klesajúceho podielu reálnych miezd na produktivite vyvodit' klesajúci podiel reálnych miezd v štruktúre pridanej hodnoty.

Časové rady produktivity a miezd sa vyznačujú výraznou sezónnosťou. Maximá pri produktivite sú pozorované v 3. štvrtroku, najvýraznejšie v sektore poľnohospodárstva. Mzdy dosahujú maximá v 4. štvrtroku.

Modely ARIMA použité na prognózovanie využívajú iba minulé hodnoty prognózovanej veličiny (mzdy, pridaná hodnota). V krátkodobých prognózach napriek svojej jednoduchosti **dosahujú často lepšie výsledky vyjadrené malými chybami prognóz ako zložité štruktúrne modely s viacerými premennými**. Dokážu dobre zachytiť pravidelnosť vývoja (sezónnosť) a z tohto hľadiska sú vhodným prognostickým nástrojom najmä pre sektory priemyslu a služieb. Sektor poľnohospodárstva vykazuje najnepravidelnejší vývoj závislý od nepredvídateľných vplyvov počasia, čo sa odráža vo vyššej chybovosti prognóz.

Odpracované hodiny:

http://appsso.eurostat.ec.europa.eu/nui/show.do?dataset=namq_10_pe&lang=en

HPH, nominálne mzdy:

http://appsso.eurostat.ec.europa.eu/nui/show.do?dataset=namq_10_gdp&lang=en

CPI (index spotrebiteľský cien):

http://www.statistics.sk/pls/elisw/objekt.send?uic=1486&m_sso=3&m_so=16&ic=46

Prognózy krátkodobého vývoja 1. — 4. štvrťrok 2018

Obdobie	Odhad	Dolná 95,0% hranica	Horná 95,0% hranica
---------	-------	---------------------	---------------------

Očakávaná produktivita práce v hospodárstve SR v eur/hod.:

Q1/18	17,05	16,21	17,90
Q2/18	18,12	17,02	19,22
Q3/18	20,56	19,20	21,92
Q4/18	19,32	17,99	20,65

Očakávaná produktivita práce v poľnohospodárstve v €/h:

Q1/18	14,94	10,85	19,03
Q2/18	18,18	12,69	23,66
Q3/18	31,98	21,78	42,18
Q4/18	16,95	11,45	22,45

Očakávaná produktivita práce v priemysle v €/h:

Q1/18	20,46	18,01	22,92
Q2/18	22,51	19,46	25,57
Q3/18	24,79	21,28	28,29
Q4/18	25,56	21,92	29,19

Očakávaná produktivita práce v službách v €/h:

Q1/18	15,62	14,37	16,87
Q2/18	16,22	14,81	17,64
Q3/18	17,80	16,27	19,34
Q4/18	16,47	14,98	17,96

Očakávaná **mzda** v hospodárstve SR v eur/hod.:

Q1/18	6,72	6,38	7,06
Q2/18	6,94	6,55	7,32
Q3/18	7,48	7,08	7,89
Q4/18	8,03	7,62	8,44

Očakávaná mzda v poľnohospodárstve v €/h:

Q1/18	4,36	4,01	4,72
Q2/18	4,60	4,21	5,00
Q3/18	4,79	4,38	5,19
Q4/18	5,54	5,13	5,94

Očakávaná mzda v priemysle v €/h:

Q1/18	7,06	6,66	7,46
Q2/18	7,31	6,87	7,75
Q3/18	7,67	7,21	8,13
Q4/18	8,35	7,89	8,80

Očakávaná mzda v službách v €/h:

Q1/18	6,68	6,31	7,05
Q2/18	6,90	6,49	7,31
Q3/18	7,52	7,10	7,94
Q4/18	8,00	7,55	8,44

Obdobie analýzy: 1997Q1-2017Q4**Produktivita práce v hospodárstve SR:**Hospodárstvo SR spolu:Model: ARIMA (0,0,0)x(1,1,4)₄

Očakávané priemerné charakteristiky chýb prognóz:

RMSE = 0,31 €/h, štandardná odchýlka

MAE = 0,25 €/h, priemerná absolútna odchýlka

MAPE = 1,84% priemerná absolútna percentuálna chyba

Model podhodnocuje skutočnosť.

Sektor poľnohospodárstva:Model: ARIMA (0,0,0)x(1,1,2)₄

RMSE = 1,90 €/h, štandardná odchýlka

MAE = 1,34 €/h, priemerná absolútna odchýlka

MAPE = 10,51% priemerná absolútna percentuálna chyba

chyba

Model nadhodnocuje skutočnosť.

Sektor priemyslu:Model: ARIMA (0,0,0)x(1,1,4)₄

RMSE = 0,78 €/h, štandardná odchýlka

MAE = 0,57 €/h, priemerná absolútna odchýlka

MAPE = 4,21% priemerná absolútna percentuálna chyba

Model nadhodnocuje skutočnosť.

Sektor služieb:Model: ARIMA (0,0,0)x(0,1,4)₄

RMSE = 0,51 €/h, štandardná odchýlka

MAE = 0,40 €/h, priemerná absolútna odchýlka

MAPE = 2,87% priemerná absolútna percentuálna chyba

Model podhodnocuje skutočnosť.

Mzda v hospodárstve SR:Hospodárstvo SR spolu:Model: ARIMA (0,0,0)x(1,1,4)₄

RMSE = 0,16 €/h, štandardná odchýlka

MAE = 0,13 €/h, priemerná absolútna odchýlka

MAPE = 2,40% priemerná absolútna percentuálna chyba

Model podhodnocuje skutočnosť.

Sektor poľnohospodárstva:Model: ARIMA (0,0,0)x(1,1,0)₄

RMSE = 0,17 €/h, štandardná odchýlka

MAE = 0,14 €/h, priemerná absolútna odchýlka

MAPE = 3,79% priemerná absolútna percentuálna chyba

Model podhodnocuje skutočnosť.

Sektor priemyslu:Model: ARIMA (0,0,0)x(1,1,4)₄

RMSE = 0,19 €/h, štandardná odchýlka

MAE = 0,15 €/h, priemerná absolútna odchýlka

MAPE = 2,65% priemerná absolútna percentuálna chyba

Model podhodnocuje skutočnosť.

Sektor služieb:Model: ARIMA (0,0,0)x(1,1,4)₄

RMSE = 0,16 €/h, štandardná odchýlka

MAE = 0,14 €/h, priemerná absolútna odchýlka

MAPE = 2,43% priemerná absolútna percentuálna chyba

Model nadhodnocuje skutočnosť.

Zdroje, metodológia, definície

Základné zdroje štatistických údajov:

- **Štatistický úrad Slovenskej republiky (ŠÚ SR) www.statistics.sk**
 - ⇒ kalendár prvého zverejnenia údajov: <http://slovak.statistics.sk/wps/portal/ext/products/Prve-Zverejnenie-Kalendar>
 - ⇒ metodické listy základných ukazovateľov: <http://portal.statistics.sk/showdoc.do?docid=2655>
 - ⇒ sociálne štatistiky: <http://portal.statistics.sk/showdoc.do?docid=23>
 - ⇒ trh práce: <http://portal.statistics.sk/showdoc.do?docid=5613>
 - ⇒ výberové zisťovanie pracovných síl (VZPS) - spracovanie a uverejňovanie štvrťročne metodika súhrmne: <http://portal.statistics.sk/showdoc.do?docid=1644>
 - ⇒ podnikové výkonnosť: spracovanie a uverejňovanie výsledkov mesačne, štvrťročne; metodické vysvetlivky sú uvedené na: [http://app.statistics.sk/wmetis/kzuk_z/ml_lst.jsp?lang=sk&wklasif=15&naz=Trh práce](http://app.statistics.sk/wmetis/kzuk_z/ml_lst.jsp?lang=sk&wklasif=15&naz=Trh prace)
 - ⇒ elektronické publikácie na stiahnutie: <http://portal.statistics.sk/showdoc.do?docid=4031>
 - ⇒ Slovstat - databáza s časovými radmi: <http://slovak.statistics.sk/wps/portal/ext/Databases/slovstat>
- **Eurostat - Európsky štatistický úrad <http://ec.europa.eu/eurostat/help/new-eurostat-website>**
 - ⇒ Publikácie, vr. štatistik o trhu práce na základe výberového zisťovania pracovných síl (Labour Force Survey): <http://ec.europa.eu/eurostat/publications/recently-published>
<http://ec.europa.eu/eurostat/data/browse-statistics-by-theme>
 - ⇒ prístup do databázy o zamestnanosti a nezamestnanosti - Employment and unemployment (LFS) ... „Select Data“ „Download“ <http://ec.europa.eu/eurostat/data/database>
 - ⇒ metodológia, definície: http://ec.europa.eu/eurostat/statistics-explained/index.php/Main_Page
<http://ec.europa.eu/eurostat/web/lfs/methodology/main-concepts>
 - ⇒ Europe 2020 Indicators: <http://ec.europa.eu/eurostat/web/europe-2020-indicators/europe-2020-strategy>
- **Ústredie práce, sociálnych vecí a rodiny (ÚPSVAR): http://www.upsvar.sk/statistiky.html?page_id=1247**
 - ⇒ mesačné štatistické údaje sú zverejňované 20. deň po vykazovanom období.
- **Prognózy vývoja:**
 - ⇒ Prognostický ústav SAV, model ARIMA (auto-regresný integrovaný proces kľzavých priemerov), bližšie informácie o metodológii pozri aj v 2. kapitole monografie Trh práce Slovensku 2016+, ISBN 978-80-7144-255-4, <http://www.ekonom.sav.sk/sk/publikacie/-p327>

Vedecký časopis Centra spoločenských a psychologických vied SAV, číslo 2, rok 2018

Periodicita: štvrťročná vychádza od júla 2012

ISSN 1339-0120

Redakčná rada: JUDr. Mgr. Martina Lubyová, PhD., prof. RNDr. Eva Rublíková, PhD., Ing. Ľubica Gajdošová, Ing. Edita Nemcová, PhD., Ing. Elena Fifeková, PhD.

Email: progluby@savba.sk

Fulltext dostupný na <http://www.prog.sav.sk/index.php?id=19>

Autori tohto čísla: prof. RNDr. Eva Rublíková, PhD., Ing. Ľubica Gajdošová, JUDr. Mgr. Martina Lubyová, PhD., Ing. Eduard Nežinský, PhD.

Centrum spoločenských a psychologických vied Slovenskej akadémie vied vzniklo od 1.10.2015 zlúčením (uznesenie P SAV č. 750 z 30.9.2015) Prognostického ústavu SAV, Ústavu experimentálnej psychológie SAV, Spoločenskovedného ústavu SAV. Názov projektu: Riešenie spoločenských výziev v oblasti tvorby politiky trhu práce založenej na vedeckých informáciách Číslo projektu: APVV-14-0324