

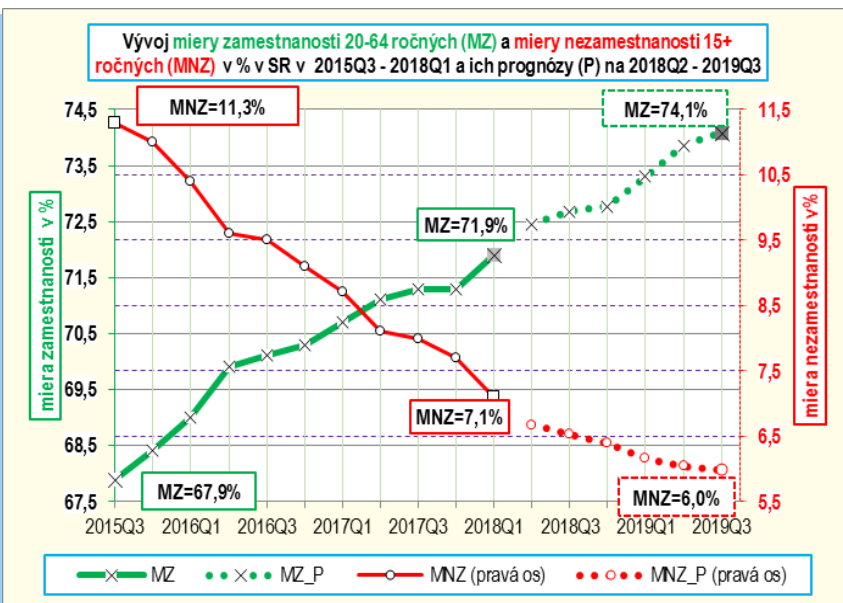


V 1. štvrťroku 2018 pokračoval rast zamestnanosti, počet pracovníkov dosiahol 2 542,6 tis. osôb z toho 1 149,2 tis. žien (45,2%). Na medzioročné raste zamestnanosti v 1. štvrťroku 2018 (o 30 tis. osôb) z troch pätín (o 18 tis.) sa podieľali muži a z dvoch pätín (o 12 tis. osôb) sa podieľali ženy. Rástla aj miera zamestnanosti (MZ) obyvateľov SR vo veku 20-64 rokov, ktorá dosiahla 71,9% (u žien 65,3%, u mužov 78,4%).

Prognóza očakáva medzioročný rast miery zamestnanosti osôb vo veku 20-64 rokov o 1,4 p.b. na 73,3% v 1. štvrťroku 2019. V 3. štvrťroku 2019 na 74,1%. Prognóza predpokladá mierne rýchlejší rast u žien ako u mužov. Aj v 2. a 3. štvrťroku 2019 sa prognózuje rast miery zamestnanosti, a to medzioročne o 1,4 p.b.

Prognóza vývoja miery nezamestnanosti (na základe údajov VZPS) predpokladá medzioročný pokles o 0,9 p.b. na 6,2% v 1. štvrťroku 2019 a na 6% do 3. štvrťroku 2019. Podľa prognózy by celková nezamestnanosť medzioročne poklesla o 19 tis. osôb na 175 tis. osôb v 1. štvrťroku 2019 a 152 tis. osôb v 3. štvrťroku 2019.

V evidovanej nezamestnanosti sa prognózuje do konca roka 2018 stagnácia.



Miera nezamestnanosti SR (podľa VZPS) aj v 1. štvrťroku 2018 klesala, a to na 7,1%; viac klesla u mužov ako u žien.

Trvalým poklesom miery nezamestnanosti sa SR dostala prvýkrát pod úroveň priemeru EÚ, a to nielen u mužov ale aj u žien. Podpriemerná je aj u SŠ a u VŠ vzdelaných. Naďalej významne nadpriemerná zostáva u osôb s najnižším vzdelaním. Dlhodobá nezamestnanosť síce absolútne naďalej klesala, ale podiel je vyšší ako pred rokom; stále enormne vysoká je u osôb s najnižším vzdelaním, vrátane nízko vzdelanej mládeže.

Priemerná nominálna mesačná mzda zamestnanca hospodárstva SR v 1. štvrťroku 2018 dosiahla hodnotu 955 eur. Index reálnej mzdy 104,1. Hodinová mzda dosiahla 6,86 eur; medzioročne v 1. štvrťroku 2019 sa prognózuje 7,02 eur.

**V tomto čísle nájdete:**

<b>Základné trendové údaje zamerané na:</b>	<b>1</b>
<b>Zamestnanosť, práca v zahraničí</b>	<b>2</b>
<b>Nezamestnanosť</b>	<b>3-4</b>
<b>Voľné pracovné miesta</b>	<b>5</b>
<b>Cudzinci pracujúci v SR</b>	<b>5</b>
<b>Prognózy</b>	<b>6-7</b>
<b>Produktivita, mzdy</b>	<b>8</b>
<b>Zdroje, metodológia, definície</b>	<b>10</b>

*Celkový počet evidovaných nezamestnaných koncom júna 2018 bol 181 tis. uchádzačov o zamestnanie, z toho disponibilných 150 tis. s disponibilnou mierou nezamestnanosti 5,43%. Veková štruktúra uchádzačov o zamestnanie koncom júna ukazuje naďalej podstatne vyšší podiel mužov ako žien vo veku do 25 rokov a 55 ročných a starších.*

*Zvyšuje sa počet voľných neobsadených pracovných miest; na jedno voľné miesto koncom júna 2018 pripadlo 1,8 disponibilných uchádzačov o zamestnanie..*

*Rastie počet pracujúcich cudzincov na území SR, koncom júna 2018 dosiahol 58 tis. Do konca roka 2018 sa prognózuje rast na 70 tis. cudzincov. Viac ako tretina (36%) cudzincov pracuje v Bratislave; necelých 10% na území východného Slovenska. Počet pracujúcich cudzincov z EÚ/EHP rastie pomalšie ako počty z ostatnej cudziny, z nich bolo najviac zo Srbska 13743 a z Ukrajiny 7233 osôb.*

*Mierne klesá počet pracujúcich krátkodobo v zahraničí; v 1. štvrťroku 2018 v Rakúsku pracovalo 56 tis., čo je 40% z celku (142 tis. osôb).*

*Týždenný počet obvykle odpracovaných hodín v hlavnom zamestnaní mierne klesá, avšak v porovnaní s EÚ je nadpriemerný.*

## Zamestnanosť

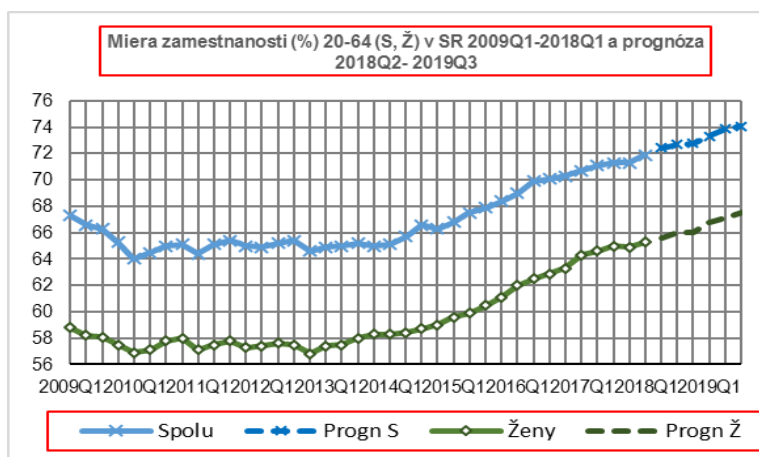
Dlhodobý vývoj

Krátkodobý vývoj

Prognóza krátkodobého vývoja (tabuľky na s. 7)

V 1. štvrtroku 2018 zamestnanosť SR podľa Štatistického úradu SR na základe výberového zisťovania pracovných síl (VZPS) dosiahla **2 542,6 tis. osôb**, medziročne sa **zvýšila o 1,2%** (o 29,9 tis. osôb), medziročný rast však bol nižší o 0,9 p.b. ako v 1. štvrtroku 2017 (vtedy dosiahol 51,1 tis. osôb, 2,1%). Po dlhšom čase rast počtu pracujúcich žien (o 12 tis. osôb; o 1,1%) bol nižší ako rast počtu mužov (o 17,8 tis. osôb; o 3,4%). Po odpočítaní osôb pracujúcich v zahraničí zamestnanosť na území Slovenska sa medziročne zvýšila o 1,8 % na 2 400,6 tis. osôb.

Celková miera zamestnanosti (t.j. osôb vo veku **15 rokov a viac**) dosiahla 55,4%, u mužov 62,7%, žien 48,4%. **Miera zamestnanosti osôb vo veku 20-64 rokov (MZ) v 1. štvrtroku 2018** dosiahla **71,9%**, medziročný rast o 1,2 p.b.; u mužov 78,4% medziročne vzrástla o 1,5 p.b.; u žien sa zvýšila o 1,0 p.b. na 65,3%.



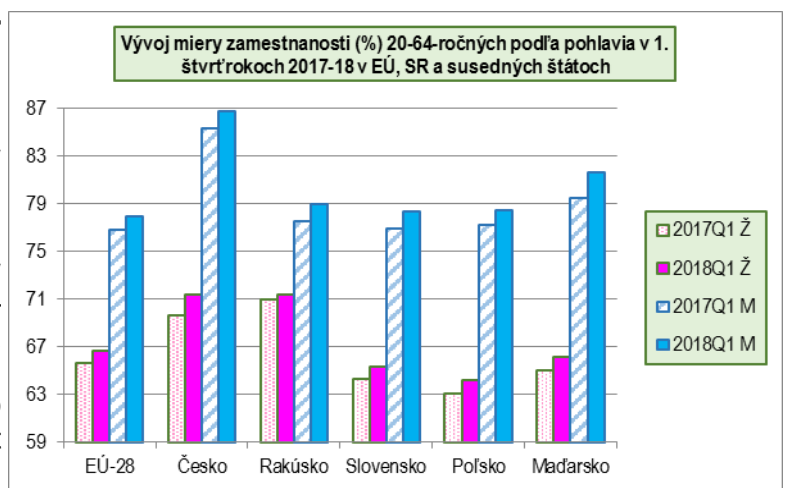
Prognóza (Arima model) očakáva **medziročný rast miery zamestnanosti** osôb vo veku 20-64 rokov o **1,4 p.b. na 73,3%** v 1. štvrtroku 2019; u žien prognóza predpokladá medziročný rast o 1,5 p.b. na 66,8%; u mužov sa prognózuje medziročný mierny nárast o 1,3 p.b. (z 78,4% na 79,7%).

V 2. aj 3. štvrtroku 2019 prognóza počíta s rastom miery zamestnanosti (medziročne o 1,4 p.b.) na 74,1% v 2019Q3, ktorý sa dosiahne postupne rovnakým tempom rastu miery zamestnanosti žien aj mužov štvrťročne medziročne o 1,3 až 1,5 p.b. (v 2019Q3 na 67,5% u žien a 80,7% u mužov).

I napriek permanentnému rastu od roku 2014 ostáva MZ v SR v porovnaní so susednými štátmi EÚ (po Poľsku) najnižšia; MZ mužov vo všetkých susedných štátoch, vr. Slovenska (78,4%) však prevýšila priemer EÚ (78,0%).

**Celkovú mieru zamestnanosti (20-64r.) v 1. štvrtroku 2018** najvyššiu dosiahlo Švédsko (81,4%), najnižšiu Grécko (57,7%), SR je tesne pod priemerom EÚ (72,3%). Ide v podstate o tendenciu vývoja aj v rámci postupného rastu MZ, a to mierne rýchlejšim tempom v ČS s najnižšou MZ a pomalším tempom v ČS s najvyššou MZ.

V 1. štvrtroku 2018 pokračoval mierny, ale kontinuálny pokles počtu **pracujúcich v zahraničí do 1 roka vrátane časovo neobmedzenej dochádzky za prácou** podľa VZPS — v porovnaní s 1. štvrtrokom 2017 sa **znižil** o 13,2 tis. osôb (o 8,5 %) **na 142 tis. osôb** (z toho o 10,5 tis. pokles mužov na 87,9 tis., t.j. o 10,7%). Počet žien (54,1 tis.) pracujúcich v zahraničí v 1. štvrtroku 2018 tvoril 38,1% z celkového počtu pracujúcich v zahraničí. Významne rastie počet (56,5 tis.) aj podiel (z celku 39,8%) v Rakúsku. Významnejšie klesá počet aj podiel pracovníkov v Česku (na 32,3 tis.). Vo veku 25-34 rokov postupne klesá počet (na 35,6 tis.) a podiel (na 25%) a postupne sa presúva do vekovej skupiny 35-44 ročných. Rastie počet a podiel s vyšším vzdelaním na úkor s nižším vzdelaním.



Podľa ŠÚ SR priemerná nominálna **mesačná mzda** zamestnanca hospodárstva SR v 1. štvrtroku 2018 dosiahla hodnotu 955 eur, oproti 1. štvrtroku 2017 vzrástla o 6,5% (o 58 eur); index **reálnej mzdy** v 2018Q1 dosiahol 104,1.

Priemerný týždenný počet obvykle **odpracovaných hodín** v hlavnom zamestnaní bol v 1. štvrtroku 2018 v **SR 39,8h** - nepatrne medziročne klesol a oproti 1. štvrtroku 2016 o 0,5h (v EÚ 2018Q1 = **36,9h**). Vyšší počet je len v Grécku 41,8h, Bulharsku 40,6h, Poľsku aj Česku 40,2h. Ženy v SR v priemere týždenne odpracujú o 5 hodín viac ako priemer žien EÚ, muži viac o 1hodinu.

## Nezamestnanosť

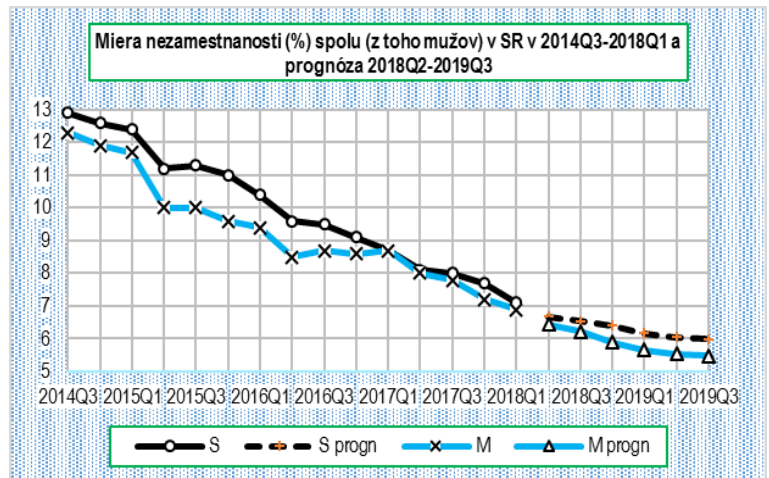
### Dlhodobý vývoj

### Krátkodobý vývoj

Prognóza krátkodobého vývoja (tabuľky na s. 7)

Prognóza (ARIMA model) vývoja miery nezamestnanosti (na základe údajov VZPS) predpokladá **kontinuálny mierny (o 0,9 p.b.) medziročný pokles** na 6,2% v 1. štvrtroku 2019 a na 6,0% (medziročný pokles o 0,5 p.b.) v 3. štvrtroku 2019.

Podľa prognózy by **celková nezamestnanosť** medziročne (v 1. štvrtroku 2019) poklesla o 19 tis. osôb (o 9,9%) na 175 tis. osôb a na 152,5 tis. osôb (medziročný pokles o 17,5%, o 33,3 tis. osôb) v 3. štvrtroku 2019.



V 1. štvrtroku 2018 podľa Štatistického úradu SR na základe výberového zisťovania pracovných síl (VZPS):

- \* pokračoval medziročný **pokles počtu nezamestnaných o 19% (o 45,6 tis. osôb) na 194,1 tis. osôb**; po dlhšom čase spomalil sa pokles počtu nezamestnaných žien (o 17,7 tis.; o 16,2%) na 91,3 tis. a zrýchlil sa pokles počtu mužov (o 28 tis. osôb; o 21,4%) na 102,8 tis. osôb;
- \* pokračoval medziročný pokles **miery nezamestnanosti (MNZ) o 1,6 p.b. na 7,1%**; u žien pokles o 1,3 p.b. na 7,4%, u mužov pokles o 1,8 p.b. na 6,9%;
- \* podľa dosiahnutého stupňa vzdelania MNZ zotrúva stále **enormne vysoká** (najvyššia v EÚ (14,5%)) u osôb so základným vzdelaním **32,1%**, medziročne stúpala o +3,3 p.b., u mužov stúpala na 33,5% (+1,9 p.b.), u žien stúpala na 30,5% (+4,7 p.b.). So stredoškolským vzdelaním MNZ spolu 6,3% (EÚ 6,9%), u žien (6,7%) je nižšia o 0,6 p.b. ako priemer EÚ (7,3%), u mužov 6,0%, EÚ (6,5%); aj u vysokoškolsky vzdelaných spolu 2,9% je pod priemerom EÚ (4,3%), u žien (3,7%) je pod priemerom EÚ (4,7%), u mužov (2,0%) je viac pod priemerom EÚ (3,9%);
- \* **podiel dlhodobej nezamestnanosti (DNZ)** (viac ako 1 rok) na celkovej nezamestnanosti dosiahol **58,6% (113,8 tis. osôb)**; medziročný pokles DNZ o 10,8 tis., podiel zostáva rovnaký; viac ako 2 roky **43,4% (84,2 tis. osôb)**; medziročný nárast podielu o 0,3 p.b., pri absolútnom poklese o 7,6 tis. osôb). Podiel DNZ u žien dosiahol 53,8% (49,1 tis.), je oproti podielu u mužov podstatne priaznivejší 62,9% (64,7 tis. osôb). DNZ SR je dlhodobo 2. najvyššia v EÚ (43,3%), za Gréckom (68,4%).
- \* **podiel dlhodobej (viac ako 1 rok) nezamestnanosti mládeže SR (15-24 r.) = 46%** (medziročne -0,8 p.b.); v EÚ = 26,5% (-2,5 p.b.); **poradie SR podľa najvyššieho podielu v EÚ: 3.=2018Q1, vyššie údaje sú v Grécku 53,5% a Taliansku 51,7%.**

**Miera nezamestnanosti niektorých skupín v SR a medziročné porovnanie prvých štvrtrokov s ostatnými členskými štátmi EÚ-28, t.j. 2016Q1-2018Q1 (podľa Eurostat):**

- ⇒ v EÚ miera nezamestnanosti **15-74 ročných spolu** dosiahla **7,4%**; **poradie SR (7,1%) od najvyššej MNZ v EÚ 11. miesto**, čím sa SR prvýkrát dostala pod priemer EÚ (10. miesto v 2017Q1, 8. najvyššia v 2016Q1). V 2018Q1 vyššiu MNZ spolu ako SR malo: Grécko 21,2%, Španielsko 16,8%, Taliansko 11,6%, Cyprus 10,8%, Chorvátsko 10,4%, Francúzsko 9,6%, Fínsko 8,8%, Lotyšsko 8,2%, Portugalsko 8,0%, Litva 7,2%; najnižšia MNZ bola v Česku 2,4% a v Nemecku 3,6%; aj v susedných štátoch bola MNZ nižšia ako v SR: v Rakúsku 5,3%, Poľsku 4,2%, Maďarsku dosiahla 3,9%. Medziročný pokles MNZ v SR o -1,6 p.b. bol siedmy najväčší v rámci EÚ (-0,9 p.b.);
- ⇒ u 15-74 ročných **žien v EÚ = 7,7%**, SR = 7,4%, **poradie SR v EÚ: 9. najvyššia MNZ žien** (9. v 2017Q1, 7. v 2016Q1); najnižšia bola v Nemecku a Česku 3,0%, v Rumunsku 3,8%; najvyššia v Grécku 26,2%, Španielsku 18,6%, Taliansku 12,9%;
- ⇒ miera nezamestnanosti **mládeže (20-24 r.)** so základným a nižším ako stredoškolským vzdelaním (**ISCED 0-2**) **SR = 48,6%**, medziročne stúpala o 19,2 p.b. (oproti 2016Q1 klesla z 55,1% o 6,5 p.b.); v EÚ = 25,5%, klesla o 3,2 p.b.; **poradie SR od najvyššej MNZ v EÚ 2. miesto v 2018Q1 (10.=2017Q1; 1.=2016Q1: SR=55,1%)**;
- ⇒ miera nezamestnanosti **mládeže (25-29 r.) spolu SR = 9,6%** (medziročný pokles o 0,8 p.b.) je **viac rokov na úrovni priemeru** v EÚ = 9,8% (medziročný pokles o 1,1 p.b.); **poradie SR od najvyššej MNZ v EÚ: 10.=2018Q1; 11.=2017Q1; 9.=2016Q1**;
- ⇒ miera nezamestnanosti **starších (55-64 r.) spolu SR = 5,3%** (medziročný pokles o 0,9 p.b.); v EÚ = 5,7% (medziročný pokles o 0,7 p.b.); **poradie SR od najvyššej MNZ v EÚ: 12.=2018Q1; 17.=2017Q1; 7.=2016Q1**.

## Nezamestnanosť

### Nezamestnanosť podľa evidencie úradov práce, sociálnych vecí a rodiny (ÚPSVAR):

Koncom júna 2018 bolo ÚPSVAR evidovaných v SR **181,4 tis.** uchádzačov o zamestnanie (UoZ), z toho **disponibilných 149,7 tis.** s **disponibilnou mierou nezamestnanosti (MNZ) 5,43%** (koncom júna 2017: **6,90%**).

V júni 2018 medziročne klesol disponibilný počet UoZ o 38 270 osôb, t. j. o 20,4%.

Zo 79 okresov SR už len v 1 okrese MNZ bola vyššia ako 15% (Rimavská Sobota 17,60%, medziročný pokles o 4,08 p.b.), v 14 okresoch v rozpätí 10-15%, v 18 okresoch v rozpätí 5-10% a v 46 okresoch pod 5%.

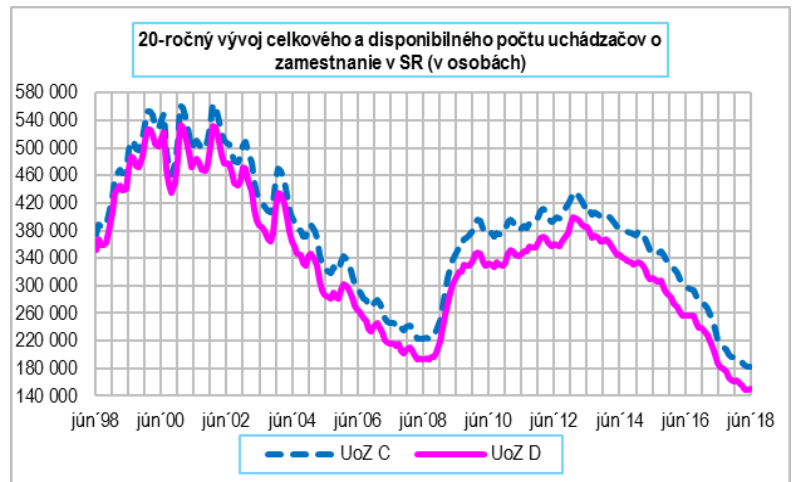
V priemere mesačne za 1. polrok 2018 bolo celkovo evidovaných **187,5 tis. osôb**, čo je o 63,6 tis. (**o 25,3%**) menej ako za 1. polrok 2017. **Disponibilných UoZ** priemerne bolo **153,8 tis. osôb**, oproti polroku 2017 menej o 60 tis. (- 28,1%).

**Priemerná evidovaná disponibilná MNZ** za prvé polroky: **2018 = 5,56%**, **2017 = 7,84%**, **2016 = 9,82%**.

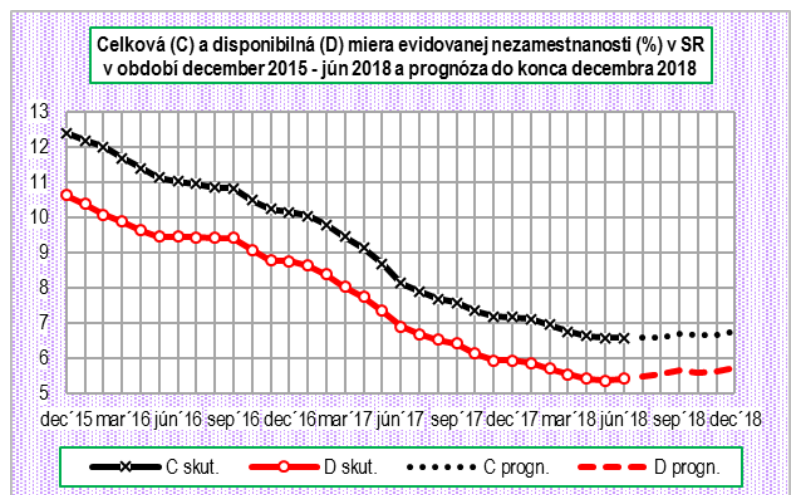
Z celkového počtu uchádzačov o zamestnanie evidovaných koncom júna 2018 bolo 59,2% (107,4 tis. osôb) bezprostredne pred zaradením do evidencie bez zamestnania. Medziročne klesol ich podiel o 2 p.b., absolútne poklesol o 28,5 tis. osôb.

Z uchádzačov o zamestnanie, ktorí bezprostredne pred evidenciou mali zamestnanie (t.j. 74,1 tis. osôb) bolo 31,3% (23,2 tis. osôb) pomocných a nekvalifikovaných pracovníkov (9. trieda ISCO), 17,9% pracovníkov v službách a obchode (5. trieda ISCO), 10,5% operátorov a montérov strojov a zariadení (8. trieda ISCO), 10,1% kvalifikovaných pracovníkov a remeselníkov (7. trieda ISCO), 10% administratívnych pracovníkov (4. trieda ISCO), 8,8% technikov a odborných pracovníkov (3. trieda ISCO).

**Veková štruktúra** uchádzačov o zamestnanie koncom júna 2018 ukazuje naďalej podstatne vyšší podiel mužov ako žien vo veku do 25 rokov a podstatne nižší podiel mužov ako žien vo veku 25-54 rokov; vo veku 55+ zvyšuje sa podiel mužov.



Prameň: ÚPSVAR



Prameň: ÚPSVAR; model ARIMA s logaritmickou transformáciou

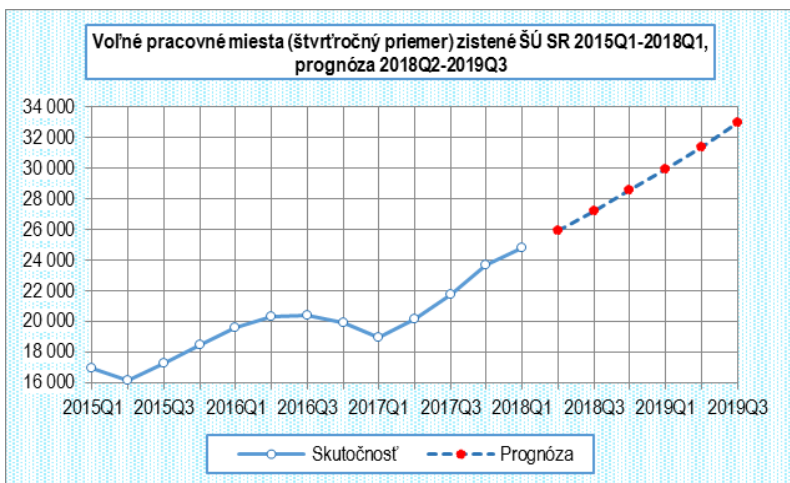
**Podľa prognózy** údaje o počte uchádzačov o zamestnanie ako i o miere evidovanej nezamestnanosti, a to pokiaľ ide celkový aj disponibilný počet a mieru nezamestnanosti, by mali do konca decembra 2018 priebežne **stagnovať**, resp. nepatrne rásť. Celkový počet evidovaných uchádzačov o zamestnanie koncom decembra 2018 sa prognózuje na 200,2 tis. osôb (z toho disponibilných 168,3 tis. osôb). Disponibilná miera evidovanej nezamestnanosti septembra 2018 sa prognózuje na 5,66% (celková 6,70%); koncom decembra na 5,76% (6,78%).

Pri prognózovaní mesačných ukazovateľov sa používa technika sezónnych ARIMA modelov, t.j. sezónnych autoregresných modelov kľzavých priemerov. Táto technika si vyžaduje používať časové rady s najmenej 60 pozorovaniami, čo práve mesačné ukazovatele v období od januára 2001 do konca júna 2018 (210 mesiacov) spĺňajú.

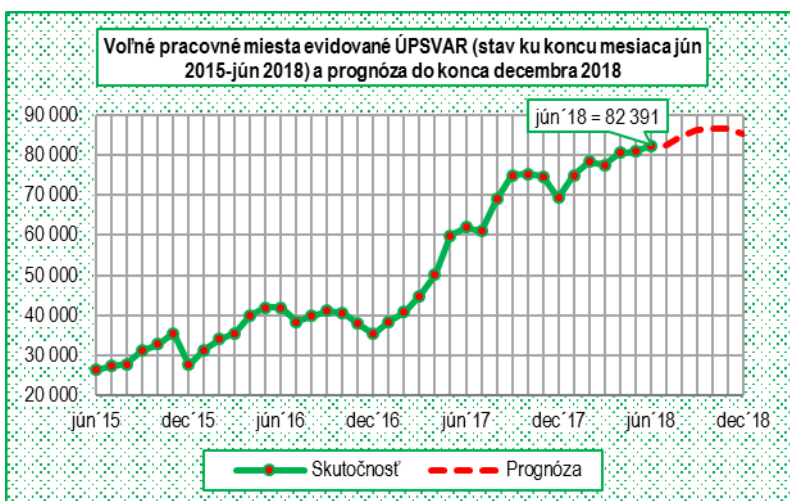
Osoby / % vo vek. skupinách	-25	25-54	55+	
Spolu	181 447	13,6	68,8	17,6
Muži	79 050	14,6	66,8	18,6
Ženy	102 397	12,9	70,3	16,8

Koncom júna 2018 (resp. 2017) bolo v evidencii **11 554 (14 124) absolventov škôl** — uchádzačov o zamestnanie z toho bolo **8 205 (9 374) absolventov VŠ** a 3 349 (4 750) absolventov SŠ. V evidencii bolo tiež 1 013 (1 182) mladistvých (v tom 150 s neukončenou ZŠ, 836 s ukončenou ZŠ a 27 po skončení SŠ). V evidencii úradov práce bolo tiež 605 (741) uchádzačov prepustených v rámci hromadného prepúšťania.

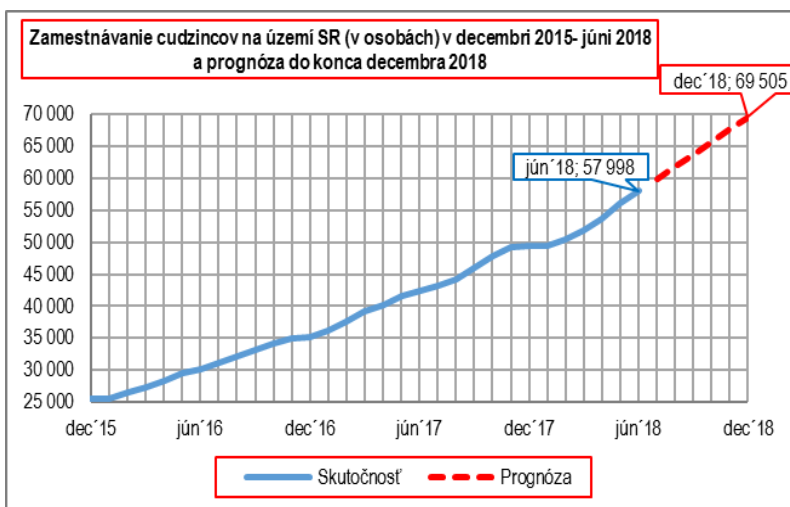
## Voľné pracovné miesta Zamestnávanie cudzincov



Prameň: ŠÚ SR; ARIMA model



Prameň: ÚPSVAR; model ARIMA s logaritmicou transformáciou



Prameň: ÚPSVAR; model ARIMA (0,2,1)

Na základe štatistických údajov ÚPSVAR (marec 2012 — jún 2018) **prognóza** (model ARIMA) do konca decembra 2018 očakáva pokračujúci rast počtu **zahraničných pracovníkov** za 6 mesiacov o 11,5 tis. na 69,5 tis. osôb.

Podľa ŠÚ SR - štvrtročného štatistického výkazníctva v podnikoch SR vr. odhadu za živnostníkov: v **1. štvrtroku 2018** bolo v hospodárstve SR k dispozícii v priemere **24 785 voľných pracovných miest** (novovytvorených, neobsadených a uvoľnených). Oproti 1. štvrtroku 2017 **rast o 30,7%** (o 5 828 miest). Kumulované štvrtročné priemery 2018Q1-2017Q2 oproti 2017Q1-2016Q2 vzrástli o 2682 miest, o 13,5%.

**Prognóza** na základe vývoja 2008Q1—2018Q1 očakáva medziročný nárast o 5,2 tis. (o 41,9%) miest do 1. štvrtroku 2019 na 30 tis. voľných pracovných miest zisťovaných ŠÚ SR v podnikoch a následne obdobný vývoj do tretieho štvrtroku 2019.

Koncom júna 2018 úrady práce, sociálnych vecí a rodiny evidovali **82 391 voľných pracovných miest**, čo je o 20 396 (o 33%) viac ako v júni 2017. Na jedno voľné pracovné miesto pripadli necelí 2 (presne 1,8) disponibilní uchádzači o zamestnanie (koncom júna 2017 to boli 3 osoby).

12-mesačný priemer prac. miest (júl 16—jún 17= 44101; júl 17—jún 18=74928) vzrástol o 70%.

Na základe údajov ÚPSVAR (január 2001 — jún 2018) **prognóza** (model ARIMA s logaritmicou transformáciou) do konca novembra očakáva rast na 87 tis. a potom mierny pokles voľných miest.

Koncom júna 2018 pracovalo v SR **57 998 cudzincov**, z toho 53,6% (31 077) občanov EÚ/EHP. **Medziročne** bolo celkove cudzincov viac o 15 593 (o 36,8%) z toho občanov EÚ/EHP viac o 4 536 osôb (o 17,1%). Počet pracujúcich cudzincov na základe informačnej karty bez povolenia na zamestnanie vzrástol o 5 076 na 15 354 osôb, t.j. o 49,4%. Počet pracujúcich cudzincov na základe povolení úradov práce síce tvorí najmenšiu časť cudzincov, ale ich počet rastie najrýchlejšie (medziročne o 107%, t.j. z 5 86 na 11 567 osôb koncom júna 2018).

Na základe povolení úradov práce pracovalo v SR napr. 4904 osôb z Ukrajiny, zo Srbska 3451, 725 z Vietnamu, 383 Kórey, 242 Thajska, Bosny a Hercegoviny 230. Z EÚ dominujú pracujúci občania Rumunska 9685, Maďarska 5398, Česka 5158, Poľska 2412 osôb. Na základe informačnej karty (nevyžadujúcej povolenie na zamestnanie) pracovalo 10292 Srbov, 2329 Ukrajincov, 349 z Bosny a Hercegoviny.

**Prognózy krátkodobého vývoja: júl až december 2018**

Očakávaný celkový počet uchádzačov o zamestnanie evidovaných v úradoch práce, sociálnych vecí a rodiny v osobách:

Obdobie	Odhad	Dolná 95,0% hranica	Horná 95,0% hranica
7/18	184 067	179 573	188 673
8/18	186 485	177 094	196 375
9/18	191 217	175 837	207 942
10/18	192 300	170 450	216 952
11/18	194 638	165 614	228 749
12/18	200 198	162 915	246 012

Očakávaná celková miera evidovanej nezamestnanosti v %:

Obdobie	Odhad	Dolná 95,0% hranica	Horná 95,0% hranica
7/18	6,61	6,40	6,82
8/18	6,60	6,23	7,00
9/18	6,70	6,13	7,32
10/18	6,67	5,91	7,53
11/18	6,68	5,71	7,81
12/18	6,78	5,57	8,24

Očakávaný disponibilný počet uchádzačov o zamestnanie evidovaných v úradoch práce, sociálnych vecí a rodiny v osobách:

Obdobie	Odhad	Dolná 95,0% hranica	Horná 95,0% hranica
7/18	152 885	148 425	157 479
8/18	156 198	146 941	166 037
9/18	160 777	145 695	177 420
10/18	160 962	139 772	185 365
11/18	162 438	134 531	196 134
12/18	168 330	132 395	214 018

Očakávané hodnoty disponibilnej miery evidovanej nezamestnanosti v %:

Obdobie	Odhad	Dolná 95,0% hranica	Horná 95,0% hranica
7/18	5,49	5,30	5,68
8/18	5,55	5,20	5,92
9/18	5,66	5,12	6,25
10/18	5,61	4,90	6,43
11/18	5,62	4,70	6,71
12/18	5,76	4,61	7,19

Očakávaný počet zamestnaných cudzincov v SR v osobách:

Obdobie	Odhad	Dolná 95,0% hranica	Horná 95,0% hranica
7/18	59 916	58 969	60 863
8/18	61 834	59 765	63 902
9/18	63 751	60 326	67 177
10/18	65 669	60 683	70 655
11/18	67 587	60 861	74 313
12/18	69 505	60 875	78 134

Prameň vstupných štatistických údajov:

⇒ Ústredie práce, sociálnych vecí a rodiny (ÚPSVaR)  
mesačne evidované údaje

Obdobie analýzy: m1/2001-m6/2018

**Celkový počet uchádzačov o zamestnanie**

Model: ARIMA (0,2,1)(0,1,1)<sup>12</sup> s logaritmicou transformáciou

Očakávané priemerné charakteristiky chýb prognóz:

RMSE = 4 355 osôb, štandardná odchýlka

MAE = 3 076 osôb, priemerná absolútna odchýlka

MAPE = 0,898 % priemerná absolútna percentuálna chyba

**Miera evidovanej nezamestnanosti, počítanej z celkového počtu uchádzačov o zamestnanie**

Model: ARIMA(0,2,1)x(0,1,1)<sup>12</sup> s logaritmicou transformáciou

Očakávané priemerné charakteristiky chýb prognóz:

RMSE = 0,1997 percentuálneho bodu, štandardná odchýlka

MAE = 0,1356 percentuálneho bodu, priemerná absolútna odchýlka

MAPE = 1,08 % priemerná absolútna percentuálna chyba

**Disponibilný počet uchádzačov o zamestnanie**

Model: ARIMA(0,2,1)(0,1,1)<sup>12</sup> s logaritmicou transformáciou

Očakávané priemerné charakteristiky chýb prognóz:

RMSE = 4 703 osôb, štandardná odchýlka

MAE = 3 362 osôb, priemerná absolútna odchýlka

MAPE = 1,098 % priemerná absolútna percentuálna chyba

**Miera nezamestnanosti počítaná z disponibilného počtu uchádzačov o zamestnanie**

Model: ARIMA(0,2,1)x(0,1,1)<sup>12</sup> s logaritmicou transformáciou

Očakávané priemerné charakteristiky chýb prognóz:

RMSE = 0,2098 percentuálneho bodu, štandardná odchýlka

MAE = 0,1496 percentuálneho bodu, priemerná absolútna odchýlka

MAPE = 1,296 %, priemerná absolútna percentuálna chyba

**Počet zamestnaných cudzincov v SR spolu**

Obdobie analýzy: m3/2012-m6/2018

Model: ARIMA (0,2,1)

Očakávané priemerné charakteristiky chýb prognóz:

RMSE = 475 osôb, štandardná odchýlka

MAE = 361 osôb, priemerná absolútna odchýlka

MAPE = 1,64 % priemerná absolútna percentuálna chyba

**Prognózy krátkodobého vývoja: 2. štvrťrok 2018 až 3. štvrťrok 2019**

Očakávaná miera zamestnanosti 20-64 ročných v %; 2. štvrťrok 2018 – 3. štvrťrok 2019

Obdobie	Odhad	Dolná 95,0% hranica	Horná 95,0% hranica
Q2/18	72,45	71,32	73,58
Q3/18	72,68	71,08	74,29
Q4/18	72,77	70,81	74,73
Q1/19	73,31	71,04	75,57
Q2/19	73,86	70,95	76,76
Q3/19	74,09	70,66	77,52

Očakávaná miera nezamestnanosti v %; 2. štvrťrok 2018 – 3. štvrťrok 2019

Obdobie	Odhad	Dolná 95,0% hranica	Horná 95,0% hranica
Q2/18	6,67	5,47	7,88
Q3/18	6,53	4,35	8,70
Q4/18	6,40	3,36	9,43
Q1/19	6,16	2,38	9,95
Q2/19	6,04	1,34	10,75
Q3/19	5,98	0,36	11,61

Očakávané voľné pracovné miesta; 2. štvrťrok 2018 – 3. štvrťrok 2019

Obdobie	Odhad	Dolná 95,0% hranica	Horná 95,0% hranica
Q2/18	25 895	23 172	28 618
Q3/18	27 247	23 172	31 323
Q4/18	28 569	23 299	33 839
Q1/19	29 980	23 570	36 391
Q2/19	31 358	23 247	39 468
Q3/19	32 977	23 237	42 717

Očakávané voľné pracovné miesta; júl – december 2018

Obdobie	Odhad	Dolná 95,0% hranica	Horná 95,0% hranica
7/18	82 524	65 260	104 356
8/18	84 709	60 781	118 056
9/18	86 271	57 452	129 546
10/18	86 477	54 079	138 284
11/18	86 698	51 295	146 536
12/18	85 353	48 032	151 674

Prognóza je určená pomocou kombinácie sezónnej dekompozície a Brownovho exponenciálneho vyrovnávania na základe časového radu — v prípade miery ne/zamestnanosti a voľných pracovných miest 41 štvrťročných období (2008Q1-2018Q1).

**Miera zamestnanosti 20-64 ročných v % v SR**

Model: ARIMA (0,1,0)(0,1,1)4

Očakávané priemerné charakteristiky chýb prognóz:

RMSE = ±0,541 p.b., štandardná odchýlka

MAE = 0,404 p.p., priemerná absolútna odchýlka

MAPE = 0,636%, priemerná absolútna percentuálna chyba

Prameň vstupných štatistických údajov:

⇒ Štatistický úrad SR, štvrťročné výberové zisťovanie pracovných síl v domácnostiach (VZPS)

**Miera nezamestnanosti v % v SR**

Model: ARIMA (1,1,0)(0,0,1)4;

Očakávané priemerné charakteristiky chýb prognóz:

RMSE = ±0,578 percentuálneho bodu, štandardná

odchýlka

MAE = 0,409 percentuálneho bodu, priemerná absolútna

odchýlka

MAPE = 3,55% priemerná absolútna percentuálna chyba

Prameň vstupných štatistických údajov:

⇒ Štatistický úrad SR, VZPS.

**Počet voľných pracovných miest zistených ŠÚ SR**

Model: ARIMA(0,2,0)(0,1,1)4 s logaritmicou

transformáciou

Očakávané priemerné charakteristiky chýb prognóz:

RMSE = ±1 286 voľných pracovných miest, štandardná

odchýlka

MAE = 997 miest, priemerná absolútna odchýlka

MAPE = 6,22% priemerná absolútna percentuálna chyba

Prameň vstupných štatistických údajov:

⇒ Štatistický úrad SR, štvrťročné výberové zisťovanie voľných pracovných miest v podnikoch

**Počet voľných miest evidovaných úradmi práce sociálnych vecí a rodiny**

Obdobie analýzy: m1/2001- m6/2018

Model: ARIMA(0,1,0)x(0,0,1)12 s logaritmicou

transformáciou

Očakávané priemerné charakteristiky chýb prognóz:

RMSE = 2 085 miest, štandardná odchýlka

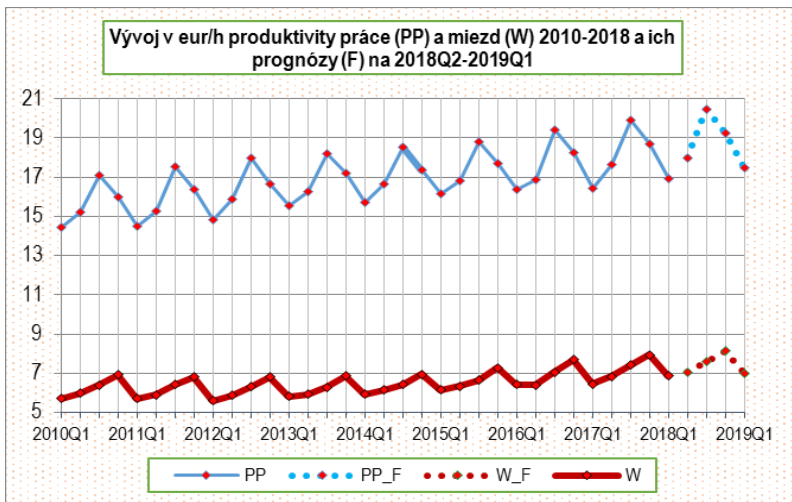
MAE = 1 381 miest, priemerná absolútna odchýlka

MAPE = 8,42 %, priemerná absolútna percentuálna chyba

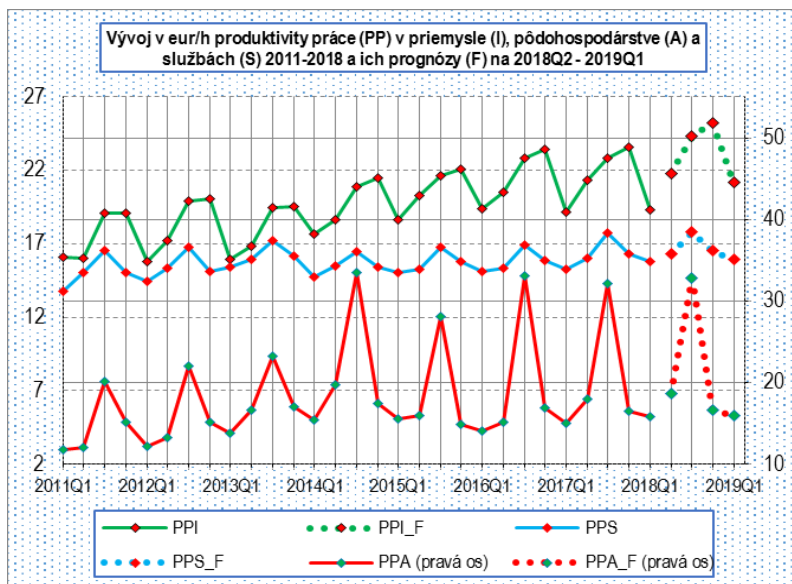
Prameň vstupných štatistických údajov:

⇒ ÚPSVAR mesačne evidované údaje

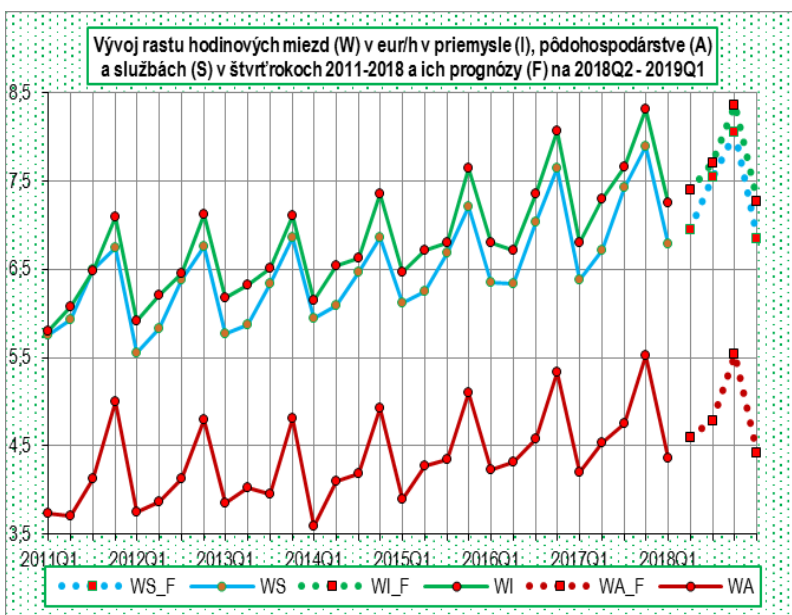
## Produktivita práce, mzdy



Prameň: Eurostat, ŠÚ SR; model ARIMA



Prameň: Eurostat, ŠÚ SR; model ARIMA



Prameň: Eurostat, ŠÚ SR; model ARIMA

Analýza časových radov reálnych hodinových miezd a hodinovej produktivity práce sa vykonala za celé národné hospodárstvo a v členení na 3 hlavné sektory poľnohospodárstvo (A podľa NACE 2), priemysel (B–F) a služby (G–U).

Použitá údaje pochádzajú z databázy Eurostatu podľa metodiky ESA2010. Nominálne údaje v bežných cenách jednotlivých období (štvrtrokov) je potrebné očistiť o cenové vplyvy, čím sa získajú medzičasovo porovnateľné reálne údaje. Čisté mzdy (D11 ako subagregátu D1 odmeny zamestnancov) sú deflované (zbavené cenových vplyvov) za pomoci indexu **CPI** (consumer price index = index spotrebiteľských cien) podľa národnej metodiky na báze dec. 2010 (Slovstat) prevedené na údaje o celkových vyplatených reálnych čistých mzdách. CPI za obdobie 1997Q1 – 2000Q4 prepočítané na báze dec. 2000 sú zo Štatistického úradu SR. Údaje o hrubej pridanej hodnote (HPH) v stálych cenách roku 2010 za národné hospodárstvo i v sektorovom členení pochádzajú z Eurostatu. Údaje o hodinách odpracovaných zamestnancami i celkový počet odpracovaných hodín v jednotlivých sektoroch slúžia na výpočet hodinových ukazovateľov miezd a produktivity práce. Časové rady reálnej produktivity práce a reálnych miezd majú rastúci trend pri znižujúcom sa podiele miezd na produktivite. Pre absenciu údajov v potrebnom členení je do HPH aj počtu odpracovaných hodín pri výpočte produktivity práce zahrnutý aj výkon SZČO. Pri približne konštantnom podiele hodín odpracovaných zamestnancami na celkovom počte odpracovaných hodín v období od roku 2005 však možno z klesajúceho podielu reálnych miezd na produktivite vyvodit' klesajúci podiel reálnych miezd v štruktúre pridanej hodnoty.

Časové rady produktív a miezd sa vyznačujú výraznou sezónnosťou. Maximá pri produktivite sú pozorované v 3. štvrtroku, najvýraznejšie v sektore poľnohospodárstva. Mzdy dosahujú maximá v 4. štvrtroku.

Modely ARIMA použité na prognózovanie využívajú iba minulé hodnoty prognózovanej veličiny (mzdy, pridaná hodnota). V krátkodobých prognózach napriek svojej jednoduchosti dosahujú často lepšie výsledky vyjadrené malými chybami prognóz ako zložité štruktúrne modely s viacerými premennými. Dokážu dobre zachytiť pravidelnosť vývoja (sezónnosť) a z tohto hľadiska sú vhodným prognostickým nástrojom najmä pre sektory priemyslu a služieb. Sektor poľnohospodárstva vykazuje najnepravidelnejší vývoj závislý od nepredvídateľných vplyvov počasia, čo sa odráža vo vyššej chybovosti prognóz.

Odpracované hodiny:

[http://appsso.eurostat.ec.europa.eu/nui/show.do?dataset=namq\\_10\\_pe&lang=en](http://appsso.eurostat.ec.europa.eu/nui/show.do?dataset=namq_10_pe&lang=en)

HPH, nominálne mzdy:

[http://appsso.eurostat.ec.europa.eu/nui/show.do?dataset=namq\\_10\\_gdp&lang=en](http://appsso.eurostat.ec.europa.eu/nui/show.do?dataset=namq_10_gdp&lang=en)

CPI (index spotrebiteľský cien):

[http://www.statistics.sk/pls/elisw/objekt.send?uic=1486&m\\_sso=3&m\\_so=16&ic=46](http://www.statistics.sk/pls/elisw/objekt.send?uic=1486&m_sso=3&m_so=16&ic=46)



**Prognózy krátkodobého vývoja 2. štvrťrok 2018—1. štvrťrok 2019**

Obdobie	Odhad	Dolná 95,0% hranica	Horná 95,0% hranica
---------	-------	---------------------	---------------------

Očakávaná produktivita práce v hospodárstve SR v eur/hod.:

Q2/18	18,00	17,12	18,88
Q3/18	20,46	19,23	21,70
Q4/18	19,25	17,99	20,52
Q1/19	17,50	16,30	18,70

Očakávaná produktivita práce v poľnohospodárstve v €/h:

Q2/18	18,61	13,50	23,72
Q3/18	32,86	22,68	43,05
Q4/18	16,65	11,17	22,13
Q1/19	15,94	10,61	21,37

Očakávaná produktivita práce v priemysle v €/h:

Q2/18	21,80	19,18	24,41
Q3/18	24,31	20,98	27,64
Q4/18	25,26	21,70	28,83
Q1/19	21,16	18,12	24,21

Očakávaná produktivita práce v službách v €/h:

Q2/18	16,31	15,00	17,62
Q3/18	17,81	16,28	19,33
Q4/18	16,54	15,12	17,96
Q1/19	15,93	14,49	17,36

Očakávaná **mzda** v hospodárstve SR v eur/hod.:

Q2/18	7,07	6,74	7,39
Q3/18	7,57	7,20	7,95
Q4/18	8,12	7,74	8,51
Q1/19	7,02	6,60	7,43

Očakávaná mzda v poľnohospodárstve v €/h:

Q2/18	4,60	4,24	4,95
Q3/18	4,78	4,39	5,18
Q4/18	5,54	5,14	5,94
Q1/19	4,41	4,01	4,81

Očakávaná mzda v priemysle v €/h:

Q2/18	7,40	6,99	7,81
Q3/18	7,71	7,25	8,16
Q4/18	8,36	7,90	8,82
Q1/19	7,27	6,82	7,73

Očakávaná mzda v službách v €/h:

Q2/18	6,95	6,58	7,32
Q3/18	7,54	7,13	7,95
Q4/18	8,05	7,63	8,46
Q1/19	6,85	6,40	7,31

**Obdobie analýzy: 1997Q1-2018Q1****Produktivita práce v hospodárstve SR:**Hospodárstvo SR spolu:Model: ARIMA (0,0,0)x(1,1,4)<sup>4</sup>

Očakávané priemerné charakteristiky chýb prognóz:

RMSE = 0,30 €/h, štandardná odchýlka

MAE = 0,25 €/h, priemerná absolútna odchýlka

MAPE = 1,83% priemerná absolútna percentuálna chyba

Model podhodnocuje skutočnosť.

Sektor poľnohospodárstva:Model: ARIMA (0,0,0)x(1,1,2)<sup>4</sup>

RMSE = 1,96 €/h, štandardná odchýlka

MAE = 1,35 €/h, priemerná absolútna odchýlka

MAPE = 10,48% priemerná absolútna percentuálna

chyba

Model nadhodnocuje skutočnosť.

Sektor priemyslu:Model: ARIMA (0,0,0)x(1,1,4)<sup>4</sup>

RMSE = 0,78 €/h, štandardná odchýlka

MAE = 0,58 €/h, priemerná absolútna odchýlka

MAPE = 4,24% priemerná absolútna percentuálna chyba

Model nadhodnocuje skutočnosť.

Sektor služieb:Model: ARIMA (0,0,0)x(0,1,4)<sup>4</sup>

RMSE = 0,50 €/h, štandardná odchýlka

MAE = 0,40 €/h, priemerná absolútna odchýlka

MAPE = 2,85% priemerná absolútna percentuálna chyba

Model podhodnocuje skutočnosť.

**Mzda v hospodárstve SR:**Hospodárstvo SR spolu:Model: ARIMA (0,0,0)x(1,1,4)<sup>4</sup>

RMSE = 0,15 €/h, štandardná odchýlka

MAE = 0,13 €/h, priemerná absolútna odchýlka

MAPE = 2,27% priemerná absolútna percentuálna chyba

Model podhodnocuje skutočnosť.

Sektor poľnohospodárstva:Model: ARIMA (0,0,0)x(1,1,0)<sup>4</sup>

RMSE = 0,17 €/h, štandardná odchýlka

MAE = 0,14 €/h, priemerná absolútna odchýlka

MAPE = 3,75% priemerná absolútna percentuálna chyba

Model podhodnocuje skutočnosť.

Sektor priemyslu:Model: ARIMA (0,0,0)x(1,1,4)<sup>4</sup>

RMSE = 0,19 €/h, štandardná odchýlka

MAE = 0,15 €/h, priemerná absolútna odchýlka

MAPE = 2,65% priemerná absolútna percentuálna chyba

Model podhodnocuje skutočnosť.

Sektor služieb:Model: ARIMA (0,0,0)x(1,1,4)<sup>4</sup>

RMSE = 0,16 €/h, štandardná odchýlka

MAE = 0,14 €/h, priemerná absolútna odchýlka

MAPE = 2,42% priemerná absolútna percentuálna chyba

Model nadhodnocuje skutočnosť.

## Zdroje, metodológia, definície

### Základné zdroje štatistických údajov:

- **Štatistický úrad Slovenskej republiky (ŠÚ SR) [www.statistics.sk](http://www.statistics.sk)**
  - ⇒ kalendár prvého zverejnenia údajov: <http://slovak.statistics.sk/wps/portal/ext/products/Prve-Zverejnenie-Kalendar>
  - ⇒ metodické listy základných ukazovateľov: <http://portal.statistics.sk/showdoc.do?docid=2655>
  - ⇒ sociálne štatistiky: <http://portal.statistics.sk/showdoc.do?docid=23>
  - ⇒ trh práce: <http://portal.statistics.sk/showdoc.do?docid=5613>
  - ⇒ výberové zisťovanie pracovných síl (VZPS) - spracovanie a uverejňovanie štvrťročne metodika súhrne: <http://portal.statistics.sk/showdoc.do?docid=1644>
  - ⇒ podnikové výkonnosť: spracovanie a uverejňovanie výsledkov mesačne, štvrťročne; metodické vysvetlivky sú uvedené na: [http://app.statistics.sk/wmetis/kzuk\\_z/ml\\_lst.jsp?lang=sk&wklasif=15&naz=Trh práce](http://app.statistics.sk/wmetis/kzuk_z/ml_lst.jsp?lang=sk&wklasif=15&naz=Trh prace)
  - ⇒ elektronické publikácie na stiahnutie: <http://portal.statistics.sk/showdoc.do?docid=4031>
  - ⇒ Slovstat - databáza s časovými radmi: <http://slovak.statistics.sk/wps/portal/ext/Databases/slovstat>
- **Eurostat - Európsky štatistický úrad <http://ec.europa.eu/eurostat/help/new-eurostat-website>**
  - ⇒ Publikácie, vr. štatistik o trhu práce na základe výberového zisťovania pracovných síl (Labour Force Survey): <http://ec.europa.eu/eurostat/publications/recently-published>  
<http://ec.europa.eu/eurostat/data/browse-statistics-by-theme>
  - ⇒ prístup do databázy o zamestnanosti a nezamestnanosti - Employment and unemployment (LFS) ... „Select Data“ „Download“ <http://ec.europa.eu/eurostat/data/database>
  - ⇒ metodológia, definície: [http://ec.europa.eu/eurostat/statistics-explained/index.php/Main\\_Page](http://ec.europa.eu/eurostat/statistics-explained/index.php/Main_Page)  
<http://ec.europa.eu/eurostat/web/lfs/methodology/main-concepts>
  - ⇒ Europe 2020 Indicators: <http://ec.europa.eu/eurostat/web/europe-2020-indicators/europe-2020-strategy>
- **Ústredie práce, sociálnych vecí a rodiny (ÚPSVAR): [http://www.upsvar.sk/statistiky.html?page\\_id=1247](http://www.upsvar.sk/statistiky.html?page_id=1247)**
  - ⇒ mesačné štatistické údaje sú zverejňované 20. deň po vykazovanom období.
- **Prognózy vývoja:**
  - ⇒ Prognostický ústav SAV, model ARIMA (auto-regresný integrovaný proces kľzavých priemerov), bližšie informácie o metodológii pozri aj v 2. kapitole monografie Trh práce Slovensku 2016+, ISBN 978-80-7144-255-4, <http://www.ekonom.sav.sk/sk/publikacie/-p327>

**Vedecký časopis Centra spoločenských a psychologických vied SAV, číslo 3, rok 2018**

Periodicita: štvrťročná

vychádza od júla 2012

ISSN 1339-0120

Redakčná rada: JUDr. Mgr. Martina Lubyová, PhD., prof. RNDr. Eva Rublíková, PhD., Ing. Ľubica Gajdošová, Ing. Edita Nemcová, PhD., Ing. Elena Fifeková, PhD.

Email: [progluby@savba.sk](mailto:progluby@savba.sk)

Fulltext dostupný na <http://www.prog.sav.sk/index.php?id=19>

Autori tohto čísla: prof. RNDr. Eva Rublíková, PhD., Ing. Ľubica Gajdošová, JUDr. Mgr. Martina Lubyová, PhD., Ing. Eduard Nežinský, PhD.

Centrum spoločenských a psychologických vied Slovenskej akadémie vied vzniklo od 1.10.2015 zlúčením (uznesenie P SAV č. 750 z 30.9.2015) Prognostického ústavu SAV, Ústavu experimentálnej psychológie SAV, Spoločenskovedného ústavu SAV. Názov projektu: Riešenie spoločenských výziev v oblasti tvorby politiky trhu práce založenej na vedeckých informáciách Číslo projektu: APVV-14-0324